

ДО ОБЩИНА ЛЯСКОВЕЦ

5140 гр. Лясковец, пл. „Възраждане” 1

| |
|------------------------------------|
| ОБЩИНА ЛЯСКОВЕЦ п код 5140 |
| пл. "Възраждане" № 1, тел: 2-20-55 |
| Регистрационен номер и дата |
| ИФС-4752/28.07.2016 |
| 10:54 ч |

ОФЕРТА

пазарни консултации за изпълнение на

„Реконструкция и рехабилитация на улична водопроводна мрежа в община Лясковец, област Велико Търново” по мярка 7 „Основни услуги и обновяване на селата в селските райони”, подмярка 7.2 „Инвестиции в създаването, подобряването или разширяването на всички видове малка по мащаби инфраструктура” по Програмата за развитие на селските райони 2014 – 2020 г.

ОТ: ИНФРАСТРУКТУРНИ СИСТЕМИ ООД

КАМЕН ПЕНЕВ ПЕЙКОВ –управител

Тел: +359 42 65 20 95

ДО

КМЕТА НА ОБЩИНА

ЛЯСКОВЕЦ

ПРЕДСТАВЯНЕ НА ОФЕРТА

за изпълнение на

„Реконструкция и рехабилитация на улична водопроводна мрежа в община Лясковец, област Велико Търново” по мярка 7 „Основни услуги и обновяване на селата в селски райони”, подмярка 7.2 „Инвестиции в създаването, подобряването или разширяването на всички видове малка по мащаби инфраструктура” по Програма развитие на селските райони 2014 -2020 г.

УВАЖАЕМИ ГОСПОЖО КМЕТ,

Заявяваме , че желаем да участваме в процедура по провеждане на пазарни консултации по Закона за обществени поръчки (ЗОП) чрез събиране на оферти за изпълнение на **„Реконструкция и рехабилитация на улична водопроводна мрежа в община Лясковец, област Велико Търново”** по мярка 7 „Основни услуги и обновяване на селата в селските райони”, подмярка 7.2 „Инвестиции в създаването, подобряването или разширяването на всички видове малка по мащаби инфраструктура” по Програма за развитие на селските райони 2014 – 2020 г.:

1. Декларираме, че при изготвяне на офертата ни са спазени изискванията за закрила на заетостта, включително условията на труд и минимална цена на труда
2. Декларирам, че срокът на валидността на нашата оферта е 210 (двеста и десет) считано от датата на издаване на офертата.

- Техническо предложение (Образец № 2);
- Ценово предложение (Образец № 3).

3. Цена на офертата:

4.1. Подобект: Реконструкция и подмяна на участъци от водопроводната мрежа в с. Джулюница, община Лясковец, област Велико Търново:

| НАИМЕНОВАНИЕ: | СТОЙНОСТ: (В ЛЕВА) |
|--|---------------------------|
| Реконструкция и подмяна на участъци от водопроводната мрежа в с. Джулюница, община Лясковец, област Велико Търново | 597 681,62 лв. без ДДС |
| 2. Данък върху добавената стойност (20 % върху т. 1) | 119 536,33 лв. |
| 3. Обща стойност с включен ДДС (т. 1 + т. 2) | 717 217,95 лв. с ДДС |

4.2. Подобект: Реконструкция и подмяна на участъци от водопроводната мрежа в с. Добри дял, община Лясковец, област Велико Търново

| НАИМЕНОВАНИЕ: | СТОЙНОСТ: (В ЛЕВА) |
|---|-----------------------|
| 1. Реконструкция и подмяна на участъци от водопроводната мрежа в с. Добри дял, община Лясковец, област Велико Търново | 723 744,53 без ДДС |
| 2. Данък върху добавената стойност (20 % върху т. 1) | 144 748,91 лв. |
| 3. Обща стойност с включен ДДС (т. 1 + т. 2) | 868 493,44 лв. с ДДС |

Чл. 2 от ЗЗЛД и чл. 45, ал. 2 от
ЗОП

21.09.2016. г.

Управител:



ДО КМЕТА НА
ОБЩИНА ЛЯСКОВЕЦПРЕДСТАВЯНЕ НА ОФЕРЕНТ¹

в пазарни консултации за изпълнение на
„Реконструкция и рехабилитация на улична водопроводна мрежа в община
Лясковец, област Велико Търново” по мярка 7 „Основни услуги и обновяване
на селата в селските райони”, подмярка 7.2 „Инвестиции в създаването,
подобряването или разширяването на всички видове малка по мащаби
инфраструктура” по Програмата за развитие на селските райони 2014 – 2020 г.

Административни сведения:

| | |
|---|--|
| Наименование на участника: | ИНФРАСТРУКТУРНИ СИСТЕМИ ООД |
| ЕИК/БУЛСТАТ/ЕГН <i>(или друга идентифицираща информация в съответствие със законодателството на държавата, в която участникът е установен)</i> | 200075161 |
| Седалище и адрес на управление: | |
| - пощенски код, населено място: | П.К. 6000 СТАРА ЗАГОРА |
| - ул./бул. №, блок №, вход, етаж: | кв. Голиш, база Аквавижън |
| Адрес за кореспонденция: | |
| - пощенски код, населено място: | П.К. 6000 СТАРА ЗАГОРА |
| - ул./бул. №, блок №, вход, етаж: | кв. Голиш, база Аквавижън |
| Телефон: | |
| Факс: | |
| E-mail адрес: | office@infs.bg Чл. 2 от ЗЗЛД и чл. 45, ал. 2 от ЗОП |
| Лице за контакт: | КАМЕГ ПЕЙКОВ |
| Телефон: | +359 42 65 20 95 |
| <i>(в случай че участникът е обединение, информацията се попълва за всеки участник в обединението, като се</i> | |

| | |
|--|--|
| <i>добавя необходимият брой полета)</i> | |
| Лица, представляващи участника по учредителен акт: | |
| <i>(ако лицата са повече от едно, се добавя необходимият брой полета)</i> | |
| Трите имена, лична карта №, адрес | Чл. 2 от ЗЗЛД и чл. КамеГ 45, ал. 2 от Тейков ЗОП |
| | Чл. 2 от ЗЗЛД и чл. 45, ал. 2 от ЗОП |
| Трите имена, лична карта №, адрес | |
| | |
| Трите имена, лична карта №, адрес | |
| | |
| Участникът се представлява заедно или поотделно <i>(невярното се зачертава)</i> от следните лица: | 1. |
| | 2. |
| Пълномощник <i>(попълва се в случай, че офертата се подписва от упълномощено лице)</i> и пълномощно | |
| Трите имена, лична карта №, адрес | |
| | |
| | |

УВАЖАЕМА ГОСПОЖО КМЕТ,

Заявяваме, че желаем да участваме в процедура по провеждане на пазарни консултации, чрез събиране на индикативни оферти по Закона за обществените поръчки (ЗОП) за изпълнение на „Реконструкция и рехабилитация на улична водопроводна мрежа в община Лясковец, област Велико Търново”.

1. Декларираме, че при изготвяне на офертата ни са спазени изискванията² за закрива на заетостта, включително условията на труд и минимална цена на труда³.

2. Декларираме, че срокът на валидността на нашата оферта е 210 (двеста и десет) календарни дни, считано от датата на издаване на офертата.

**Срокът започва да тече от датата на издаването на офертата. Срокът на валидност на офертата представлява времето, през което участникът е обвързан с условията на представената от него оферта.*

3. Към нашата оферта представяме:

- Техническо предложение (Образец № 2);
- Ценово предложение (Образец № 3);
- Удостоверение за вписване в Централния професионален регистър на строителя към Камарата на строителите в България, придружен с вапипен талон или еквивалентни документи.

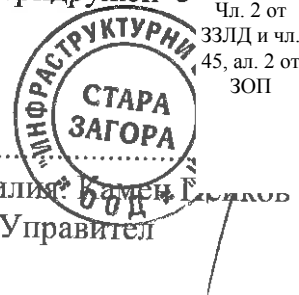
21.09.2016 г.

(посочва се датата на издаване на офертата)

Подпис и печат:

Име и фамилия: **Борис Гемелков**

Длъжност: **Управител**



¹ Документът е задължителна част от офертата и се подписва от законния представител на оферента или от надлежно упълномощено лице.

² Запознати сме с условието, че информация за условията за закрива на заетостта и условията на труд, могат да бъдат получени от следните органи:

- Националната агенция по приходите;
- Агенцията по заетостта;
- Министерството на труда и социалната политика.

³ Запознати сме с условието, че „минимална цена на труда” е минималният размер на заплащане на работната сила, определен като минимален месечен размер на осигурителния доход по дейности и групи професии съгласно от Закона за бюджета на държавното обществено осигуряване за съответната година.

ТЕХНИЧЕСКО ПРЕДЛОЖЕНИЕ

от оферент в пазарни консултации за изпълнение на
**„Реконструкция и рехабилитация на улична водопроводна мрежа в община
 Лясковец, област Велико Търново” по мярка 7 „Основни услуги и обновяване
 на селата в селските райони”, подмярка 7.2 „Инвестиции в създаването,
 подобряването или разширяването на всички видове малка по мащаби
 инфраструктура” по Програма за развитие на селските райони 2014 – 2020 г.**

Чл. 2 от ЗЗЛД и
 чл. 45, ал. 2 от

Подписаният/-ата **КАМЕН** ЗОП **ЕЙКОВ**
 данни по документ за самоличност ЛК.

Чл. 2 от ЗЗЛД и чл. 45, ал. 2 от ЗОП

Чл. 2 от ЗЗЛД и чл. 45, ал. 2 от ЗОП

в качеството си на **УПРАВИТЕЛ**
 на **ИНФРАСТРУКТУРНИ СИСТЕМИ ООД**, с ЕИК 200075161
(наименование на оферента)

След запознаване с техническата спецификация, обяснителните записки и количествените стойности за настоящото провеждане на пазарни консултации за изпълнение на строително-монтажни работи: **„Реконструкция и рехабилитация на улична водопроводна мрежа в община Лясковец, област Велико Търново” по мярка 7 „Основни услуги и обновяване на селата в селските райони”, подмярка 7.2 „Инвестиции в създаването, подобряването или разширяването на всички видове малка по мащаби инфраструктура” по Програма за развитие на селските райони 2014 – 2020 г.**, представям нашето техническо предложение в съответствие с изискванията на възложителя.

1. В нашата оферта са включени всички разходи, свързани с качествено изпълнение на строително-монтажните работи, включени в **„Реконструкция и рехабилитация на улична водопроводна мрежа в община Лясковец, област Велико Търново”** в описания вид и обхват съобразно Техническите спецификации, приложени към запитването за оферта.

2. Предлагащите материали, които следва да бъдат вложени за изпълнение на строително-монтажните работи, включени в **„Реконструкция и рехабилитация на улична водопроводна мрежа в община Лясковец, област Велико Търново”**, отговарят на приложените технически спецификации.

ПРИЛОЖЕНИЕ:

1. Каталог, брошури, снимков материал и/или др., от които да са видни техническите характеристики на предлаганите за влагане в **СМР** материали.

Чл. 2 от ЗЗЛД и чл. 45, ал. 2
 от ЗОП

21.09.2016г.

(посочва се датата на издаване на офертата)

Подпис и печат: 

Име и фамилия: **Камен Ейков**
 Длъжност: **Управител**

ЦЕНОВО ПРЕДЛОЖЕНИЕ

от оферент в пазарни консултации за изпълнение на
**„Реконструкция и рехабилитация на улична водопроводна мрежа в община
 Лясковец, област Велико Търново” по мярка 7 „Основни услуги и обновяване
 на селата в селските райони”, подмярка 7.2 „Инвестиции в създаването,
 подобряването или разширяването на всички видове малка по мащаби
 инфраструктура” по Програмата за развитие на селските райони 2014 – 2020 г.**

Чл. 2 от ЗЗЛД и
 чл. 45, ал. 2 от
 ЗОП

Подписаният/-ата КАМЕ] **ТЕЙКОВ**

данни по документ за самоличност ЛК. J

Чл. 2 от ЗЗЛД и чл. 45, ал. 2 от ЗОП

Чл. 2 от ЗЗЛД и чл. 45, ал. 2 от ЗОП

в качеството си на **УПРАВИТЕЛ**
 на **ИНФРАСТРУКТУРНИ СИСТЕМИ ООД**, с ЕИК 200075161
(наименование на оферента)

След запознаване с техническата спецификация за настоящото провеждане на пазарни консултации за изпълнение на строително-монтажни работи: **„Реконструкция и рехабилитация на улична водопроводна мрежа в община Лясковец, област Велико Търново” по мярка 7 „Основни услуги и обновяване на селата в селските райони”, подмярка 7.2 „Инвестиции в създаването, подобряването или разширяването на всички видове малка по мащаби инфраструктура” по Програма за развитие на селските райони 2014 – 2020 г.**, представям нашето ценово:

1. Предлаганите единични цени са подробно описани в приложената количествено-стойностна сметка (КСС), представляваща неразделна част от офертата ни.

2. Предлагани цени за изпълнение на строително-монтажни работи: **„Реконструкция и рехабилитация на улична водопроводна мрежа в община Лясковец, област Велико Търново” по мярка 7 „Основни услуги и обновяване на селата в селските райони”, подмярка 7.2 „Инвестиции в създаването, подобряването или разширяването на всички видове малка по мащаби инфраструктура” по Програма за развитие на селските райони 2014 – 2020 г.:**

2.1. Подобект: Реконструкция и подмяна на участъци от водопроводната мрежа в с. Джулюница, община Лясковец, област Велико Търново:

| НАИМЕНОВАНИЕ: | СТОЙНОСТ: (В ЛЕВА) |
|--|------------------------|
| Реконструкция и подмяна на участъци от водопроводната мрежа в с. Джулюница, община Лясковец, област Велико Търново | 597 681,62 лв. без ДДС |
| 2. Данък върху добавената стойност (20 % върху т. 1) | 119 536,33 лв. |

| | |
|--|----------------------|
| 3. Обща стойност с включен ДДС (т. 1 + т. 2) | 717 217,95 лв. с ДДС |
|--|----------------------|

2.2. Подобект: Реконструкция и подмяна на участъци от водопроводната мрежа в с. Добри дял, община Лясковец, област Велико Търново

| НАИМЕНОВАНИЕ: | СТОЙНОСТ: (В ЛЕВА) |
|---|-----------------------|
| 1. Реконструкция и подмяна на участъци от водопроводната мрежа в с. Добри дял, община Лясковец, област Велико Търново | 723 744, 53 без ДДС |
| 2. Данък върху добавената стойност (20 % върху т. 1) | 144 748.91 лв. |
| 3. Обща стойност с включен ДДС (т. 1 + т. 2) | 868 493,44 лв. с ДДС |

Декларирам, че при изготвяне на офертата са спазени задълженията, свързани с данъци и осигуровки, закрила на заетостта и условията на труд.

Приложения:

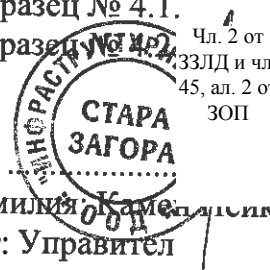
1. Количествено-стойностна сметка (КСС) - Образец № 4.1.
2. Количествено-стойностна сметка (КСС) - Образец № 4.2.

21.09.2016 г.

(посочва се датата на издаване на офертата)

Подпис и печат:

Име и фамилия: Камелия Силков
Длъжност: Управител



Обект: Реконструкция и подмяна на участъци от водопроводната мрежа в с. Джулюница, с. Добри дял, с. Козаревец, с. Мерданя и с. Драгижево, община Лясковец, област Велико Търново

Подобект: Реконструкция и подмяна на участъци от водопроводната мрежа в с. Джулюница, община Лясковец, област Велико Търново

Образец № 4.1

РЕКАПИТУЛАЦИЯ

| № | Вид | Дължина /л.м./ | Брой | Ед. Цена в лева без ДДС | Стойност /лева без ДДС/ | Непредвидени разходи | Стойност в лева без ДДС с включени непредвидени разходи | Стойност в лева с ДДС с включени непредвидени разходи |
|------|--------------------|----------------|------|-------------------------|-------------------------|----------------------|---|---|
| 1.00 | Водопровод - ф225 | 541.37 | | 388.94 | 210 562.72 | 10 528.14 | 221 090.86 | 265 309.03 |
| 2.00 | Водопровод - ф160 | 375.36 | | 351.64 | 131 991.21 | 6 599.56 | 138 590.77 | 166 308.92 |
| 5.00 | Система за контрол | | 1.00 | 238 000.00 | 238 000.00 | | 238 000.00 | 285 600.00 |
| | ОБЩО: | 916.73 | | 238 740.58 | 580 553.93 | 17 127.70 | 597 681.62 | 717 217.95 |

Обект: Реконструкция и подмяна на участъци от водопроводната мрежа в с. Джулюница, с. Добри дял, с. Козаревец, с. Мерданя и с. Драгижево, община Лясковец, област Велико Търново

Образец № 4.1

Подобект: Реконструкция и подмяна на участъци от водопроводната мрежа в с. Джулюница, община Лясковец, област Велико Търново
Фаза: Работен проект

Помощна Количествено-стойностна сметка СВО-при асфалтобетонена настилка

| N | име | мярка | количество | | стойност |
|--------------------------|--|----------------|------------|-------|----------|
| СТРОИТЕЛНИ РАБОТИ | | | | | |
| 1 | Рязане на асфалтова настилка | m | 12.00 | 8.30 | 99.60 |
| 2 | Разваляне на асфалтова настилка | m ² | 4.80 | 17.20 | 82.56 |
| 3 | Възстановяване на асфалтова настилка в 2 пласта с обща дебелина по 10 см. | m ² | 4.80 | 32.50 | 156.00 |
| 4 | Разваляне на трошено-каменна основа на асфалтова настилка | m ³ | 1.68 | 15.90 | 26.71 |
| 5 | Възстановяване на трошенокаменна основа на настилка ,с d пласт=35 см | m ³ | 1.68 | 38.50 | 64.68 |
| 6 | Разваляне и възстановяване бордюри | m | 2.00 | 25.60 | 51.20 |
| 7 | Разваляне и възстановяване на тротоарна настилка | m ² | 2.00 | 21.40 | 42.80 |
| 8 | Изкоп с багер в земни почви, на транспорт, при зут. Условие | m ³ | 4.90 | 6.10 | 29.89 |
| 9 | Изкоп ръчен ,с ширина 0,6-1,2м, дълб. до 2 м, в земни почви ,неукрепен | m ³ | 0.55 | 19.10 | 10.51 |
| 10 | Изкоп ,с ширина 0,6-1,2м, дълб. до 2 м, в скални почви ,неукрепен | m ³ | 0.61 | 47.00 | 28.67 |
| 11 | Прехвърляне до 3м хор. или 2м вер. разстояние ръчно, земни и скални почви | m ³ | 1.16 | 4.50 | 5.22 |
| 12 | Натоварване с багер на земни и скални почви | m ³ | 1.16 | 3.20 | 3.71 |
| 13 | Транспорт със самосвал на земни и скални почви до депо - до 5км. | m ³ | 6.06 | 6.70 | 40.60 |
| 14 | Разриване на земни и скални маси на депо | m ³ | 6.06 | 3.10 | 18.79 |
| 15 | Натоварване с багер строителни отпадъци | m ³ | 2.37 | 3.20 | 7.57 |
| 16 | Транспорт на строителни отпадъци - до 35 км. | m ³ | 2.37 | 12.80 | 30.28 |
| 17 | Пясък за подложка и засипване на тръби-доставка и полагане | m ³ | 1.20 | 31.20 | 37.44 |
| 18 | Обратен насип от заклинен трошен камък (баластра или чакъл) доставка и полагане | m ³ | 4.85 | 38.50 | 186.73 |
| 19 | Уплътняване на насипа с пневматична трамбовка с дебелина на пласта 20cm | m ³ | 6.05 | 3.00 | 18.15 |
| МОНТАЖНИ РАБОТИ | | | | | |
| 20 | Доставка и монтаж на полиетиленови тръби с висока плътност/ ПЕВП /, на челна заварка, с диаметър ф 25 или 32, PN 10, с включени фасонни части, в изкоп | m | 6.00 | 3.30 | 19.80 |
| 21 | Доставка и полагане на ТСК ф25 или 32мм с охр.гарнитура-10атм | бр. | 1 | 83 | 83.00 |
| 22 | Доставка и монтаж на водовземна скоба ф90(110;160;225)/ф25 или ф90(110;160;225)/ф32 | бр. | 1 | 25.71 | 25.71 |
| 23 | Доставка и монтаж на коляно преход ПЕВП смех. връзка и външна резба ф32 на 1", или ф25 на 3/4" | бр. | 1 | 5.1 | 5.10 |
| 24 | Доставка и монтаж на преход ПЕВП смех. връзка и външна резба ф32 на 1", или ф 25 на 3/4" | бр. | 3 | 4.6 | 13.80 |

| | | | | | |
|----|--|---|------|------|-------------------|
| 25 | Доставка и полагане на полиетиленова сигнална лента | m | 6.00 | 1.10 | 6.60 |
| 26 | Доставка и полагане на полиетиленова детекторна лента с метални проводници | m | 6.00 | 1.20 | 7.20 |
| 27 | Дезинфекция на водопровода | m | 6.00 | 2.10 | 12.60 |
| 28 | Изпитване на водопровода | m | 6.00 | 1.30 | 7.80 |
| | СТОЙНОСТ В ЛЕВА БЕЗ ДДС | | | | 1 122.72 |
| | СТОЙНОСТ В ЛЕВА БЕЗ ДДС /ЗА 423 БР. СВО/ | | | | 474 909.71 |
| | НЕПРЕДВИДЕНИ РАЗХОДИ В ЛЕВА БЕЗ ДДС / 5%/ | | | | 23 745.49 |
| | ОБЩА СТОЙНОСТ С ВКЛЮЧЕНИ НЕПРЕДВИДЕНИ РАЗХОДИ В ЛЕВА БЕЗ ДДС: | | | | 498 655.20 |
| | ДДС 20%: | | | | 99 731.04 |
| | ОБЩА СТОЙНОСТ С ВКЛЮЧЕНИ НЕПРЕДВИДЕНИ РАЗХОДИ С ДДС: | | | | 598 386.24 |

Обект: Реконструкция и подмяна на участъци от водопроводната мрежа в с. Джулюница, с. Добри дял, с. Козаревец, с. Мерданя и с. Драгижево, община Лясковец, област Велико Търново

Образец № 4.1

Подобект: Реконструкция и подмяна на участъци от водопроводната мрежа в с. Джулюница, община Лясковец, област Велико Търново
Фаза: Работен проект

Помощна Количествено-стойностна сметка СВО-при трошенокаменна настилка

| N | име | мярка | количество | | стойност |
|--------------------------------|--|-------|------------|-------|---------------|
| СТРОИТЕЛНИ РАБОТИ | | | | | |
| 1 | Изкоп с багер в земни почви, на транспорт, при 1ут. Условие | тз | 6.64 | 6.10 | 40.50 |
| 2 | Изкоп ръчен ,с ширина 0,6-1,2м, дълб. до 2 м, в земни почви ,неукрепен | тз | 0.74 | 19.10 | 14.13 |
| 3 | Изкоп ,с ширина 0,6-1,2м, дълб. до 2 м, в скални почви ,неукрепен | тз | 0.82 | 47.00 | 38.54 |
| 4 | Прехвърляне до 3т хор. или 2т вер. разстояние ръчно, земни и скални почви | тз | 1.56 | 4.50 | 7.02 |
| 5 | Натоварване с багер на земни и скални почви | тз | 1.56 | 3.20 | 4.99 |
| 6 | Транспорт със самосвал на земни и скални почви до депо - до 5км. | тз | 8.20 | 6.70 | 54.94 |
| 7 | Разриване на земни и скални маси на депо | тз | 8.20 | 3.10 | 25.42 |
| 8 | Пясък за подложка и засипване на тръби- доставка и полагане | тз | 1.20 | 31.20 | 37.44 |
| 9 | Обратен насип от заклинен трошен камък (баластра или чакъл)- доставка и полагане | тз | 7.01 | 38.50 | 269.89 |
| 10 | Уплътняване на насипа с пневматична трамбовка с дебелина на пласта 20см | тз | 8.21 | 3.00 | 24.63 |
| МОНТАЖНИ РАБОТИ | | | | 0.00 | 0.00 |
| 11 | Доставка и монтаж на полиетиленови тръби с висока плътност/ ПЕВП /, на челна заварка, с диаметър ф 25 или 32, РN 10, с включени фасонни части. в изкоп | т | 6.00 | 3.30 | 19.80 |
| 12 | Доставка и полагане на ТСК ф25 или 32мм с охр.гарнитура-10атм | бр. | 1 | 83 | 83.00 |
| 13 | Доставка и монтаж на водовземна скоба ф90(110;160;225)/ф25 или ф90(110;160;225)/ф32 | бр. | 1 | 25.71 | 25.71 |
| 14 | Доставка и монтаж на коляно преход ПЕВП смех.връзка и външна резба ф32 на 1", или ф25 на 3/4" | бр. | 1 | 5.1 | 5.10 |
| 15 | Доставка и монтаж на преход ПЕВП смех.връзка и външна резба ф32 на 1", или ф 25 на 3/4" | бр. | 3 | 4.6 | 13.80 |
| 16 | Доставка и полагане на полиетиленова сигнална лента | т | 6.00 | 1.10 | 6.60 |
| 17 | Доставка и полагане на полиетиленова детекторна лента с метални проводници | т | 6.00 | 1.20 | 7.20 |
| 18 | Дезинфекция на водопровода | т | 6.00 | 2.10 | 12.60 |
| 19 | Изпитване на водопровода | т | 6.00 | 1.30 | 7.80 |
| СТОЙНОСТ В ЛЕВА БЕЗ ДДС | | | | | 699.12 |

| | | | | | |
|--|--|--|--|--|------------|
| | СТОЙНОСТ В ЛЕВА БЕЗ ДДС /ЗА 351 БР. СВО/ | | | | 245 389.37 |
| | НЕПРЕДВИДЕНИ РАЗХОДИ В ЛЕВА БЕЗ ДДС / 5%/ | | | | 12 269.47 |
| | ОБЩА СТОЙНОСТ С ВКЛЮЧЕНИ НЕПРЕДВИДЕНИ РАЗХОДИ В ЛЕВА БЕЗ ДДС: | | | | 257 658.83 |
| | ДДС 20%: | | | | 51 531.77 |
| | ОБЩА СТОЙНОСТ С ВКЛЮЧЕНИ НЕПРЕДВИДЕНИ РАЗХОДИ С ДДС: | | | | 309 190.60 |

Обект: Реконструкция и подмяна на участъци от водопроводната мрежа в с. Джулюница, с. Добри дял, с. Козаревец, с. Мерданя и с. Драгижево, община Лясковец, област Велико Търново

Образец № 4.1

Подобект: Реконструкция и подмяна на участъци от водопроводната мрежа в с. Джулюница, община Лясковец, област Велико Търново

Част :В и К

Фаза: Работен проект

Количествено-стойностна сметка - Водопроводни клонове с DN 225 мм, обща дължина L=541,37 м,

| N | име | мярка | ф225 | количество | | стойност |
|--------------------------|---|-------|----------|------------|----------|-----------|
| СТРОИТЕЛНИ РАБОТИ | | | | | | |
| 1 | Рязане на асфалтова настилка | m | 1 082.74 | 1 082.74 | 8.30 | 8 986.74 |
| 2 | Разваляне на асфалтова настилка | m2 | 433.09 | 433.09 | 17.20 | 7 449.15 |
| 3 | Възстановяване на асфалтова настилка в 2 пласта с обща дебелини по 10 см. | m2 | 433.09 | 433.09 | 32.50 | 14 075.43 |
| 4 | Разваляне на трошено-каменна основа на асфалтова настилка | m3 | 151.58 | 151.58 | 15.90 | 2 410.15 |
| 5 | Възстановяване на основа от битумизиран трошен камък, с d пласт=20 см | m3 | 86.62 | 86.62 | 103.99 | 9 007.53 |
| 6 | Възстановяване на трошенокаменна основа на настилка ,с d пласт=35 см | m3 | 151.58 | 151.58 | 38.50 | 5 835.89 |
| 7 | Разваляне и възстановяване бордюри | m | 42.00 | 42.00 | 25.60 | 1 075.20 |
| 8 | Разваляне и възстановяване на тротоарна настилка | m2 | 42.00 | 42.00 | 21.40 | 898.80 |
| 9 | Изкоп с багер в земни почви,на транспорт, при 1ут. Условие | m3 | 221.01 | 221.01 | 6.10 | 1 348.16 |
| 10 | Изкоп ръчен ,с ширина 0,6-1,2м, дълб. до 2 м,в земни почви ,неукрепен | m3 | 24.56 | 24.56 | 19.10 | 469.10 |
| 11 | Изкоп ,с ширина 0,6-1,2м, дълб. до 2 м,в скални почви ,неукрепен | m3 | 300.14 | 300.14 | 47.00 | 14 106.58 |
| 12 | Прехвърляне до 3т хор. или 2т вер. разстояние ръчно,земни и скални почви | m3 | 324.70 | 324.70 | 4.50 | 1 461.15 |
| 13 | Натоварване с багер на земни и скални почви | m3 | 324.70 | 324.70 | 3.20 | 1 039.04 |
| 14 | Транспорт със самосвал на земни и скални почви до депо - до 5км. | m3 | 545.71 | 545.71 | 6.70 | 3 656.26 |
| 15 | Разриване на земни и скални маси на депо | m3 | 545.71 | 545.71 | 3.10 | 1 691.70 |
| 16 | Натоварване с багер строителни отпадъци | m3 | 199.22 | 199.22 | 3.20 | 637.49 |
| 17 | Транспорт на строителни отпадъци - до 35 км. | m3 | 199.22 | 199.22 | 12.80 | 2 549.97 |
| 18 | Пясък за подложка и засипване на тръби-доставка и полагане | m3 | 184.21 | 184.21 | 31.20 | 5 747.35 |
| 19 | Обратен насип от заклинен трошен камък (баластра или чакъл) доставка и полагане | m3 | 253.36 | 253.36 | 38.50 | 9 754.39 |
| 20 | Уплътняване на насипа с пневматична трамбовка с дебелина на пласта 20см | m3 | 437.57 | 437.57 | 3.00 | 1 312.71 |
| 21 | Бетонови опорни блокчета | бр. | 8.00 | 8.00 | 47.60 | 380.80 |
| 22 | Водочерпене с помпа | мсм | 1.00 | 1.00 | 98.10 | 98.10 |
| МОНТАЖНИ РАБОТИ | | | | | | |
| 1 | Доставка и монтаж на полиетиленови тръби с висока плътност/ ПЕВП /, на челна заварка,с диаметър ф 225, PN 10, в изкоп | m | 541.37 | 541.37 | 135.00 | 73 084.95 |
| 2 | Направа на Сградно водопроводно отклонение,при улица с асфалто-бетонова настилка,съгласно техническа спецификация /помощна количествена сметка/ | бр. | 21.00 | 21.00 | 1 122.72 | 23 577.12 |
| 3 | Доставка и монтаж на тройник гладък 225/90, ПЕВП | бр. | 3.00 | 3.00 | 199.00 | 597.00 |

| | | | | | | |
|----|---|-----|---------|---------|---------|------------------|
| 4 | Доставка и монтаж на тройник гладък 225/110, ПЕВП | бр. | 1.00 | 1.00 | 233.00 | 233.00 |
| 5 | Доставка и монтаж на намалител гладък 225/160 | бр. | 1.00 | 1.00 | 75.00 | 75.00 |
| 6 | Доставка и монтаж на намалител гладък 280/225 | бр. | 1.00 | 1.00 | 183.00 | 183.00 |
| 7 | Доставка и монтаж на дъга гладка, 30°, ф 225 ПЕВП | бр. | 1.00 | 1.00 | 197.00 | 197.00 |
| 8 | Доставка и монтаж на коляно гладко, ф 225 ПЕВП | бр. | 2.00 | 2.00 | 75.00 | 150.00 |
| 9 | Доставка и монтаж на шибърен спирателен кран с охранителна гарнитура, ф 80, комплект | бр. | 3.00 | 3.00 | 167.00 | 501.00 |
| 10 | Доставка и монтаж на шибърен спирателен кран с охранителна гарнитура, ф 100, комплект | бр. | 1.00 | 1.00 | 255.10 | 255.10 |
| 11 | Доставка и монтаж на шибърен спирателен кран с охранителна гарнитура, ф 200, комплект | бр. | 1.00 | 1.00 | 621.35 | 621.35 |
| 12 | Доставка и монтаж на фланшов накрайник, ф 90 ПЕВП | бр. | 6.00 | 6.00 | 14.20 | 85.20 |
| 13 | Доставка и монтаж на фланшов накрайник, ф 110 ПЕВП | бр. | 2.00 | 2.00 | 16.50 | 33.00 |
| 14 | Доставка и монтаж на фланшов накрайник, ф 225 ПЕВП | бр. | 1.00 | 1.00 | 49.70 | 49.70 |
| 15 | Доставка и монтаж на фланшов накрайник, ф 280 ПЕВП | бр. | 1.00 | 1.00 | 81.99 | 81.99 |
| 16 | Доставка и монтаж на свободен фланец, ф 80 | бр. | 6.00 | 6.00 | 21.50 | 129.00 |
| 17 | Доставка и монтаж на свободен фланец, ф 100 | бр. | 2.00 | 2.00 | 22.80 | 45.60 |
| 18 | Доставка и монтаж на свободен фланец, ф 200 | бр. | 1.00 | 1.00 | 81.99 | 81.99 |
| 19 | Доставка и монтаж на свободен фланец, ф 250 | бр. | 1.00 | 1.00 | 120.00 | 120.00 |
| 20 | Доставка и полагане на полиетиленова сигнална лента | м | 541.37 | 541.37 | 1.10 | 595.51 |
| 21 | Доставка и полагане на полиетиленова детекторна лента с метални проводници | м | 541.37 | 541.37 | 1.20 | 649.64 |
| 22 | Дезинфекция на водопровода | м | 541.37 | 541.37 | 2.10 | 1136.88 |
| 23 | Изпитване на водопровода | м | 541.37 | 541.37 | 1.30 | 703.78 |
| 24 | Доставка и монтаж на табели за обозначаване на ПХ и СК | бр. | 5.00 | 5.00 | 7.15 | 35.75 |
| 25 | Направа на временни мостчета над изкопа | бр. | 11.00 | 11.00 | 257.00 | 2827.00 |
| 26 | Временни пътни знаци монтаж-демонтаж | бр. | 12.00 | 12.00 | 5.30 | 63.60 |
| 27 | Монтаж-демонтаж временни ограждения | м | 1082.74 | 1082.74 | 4.70 | 5088.88 |
| 28 | Водо-измервателно съоръжение-съгласно техническа спецификация | бр. | 1.00 | 1.00 | 5369.00 | 5369.00 |
| | СТОЙНОСТ В ЛЕВА БЕЗ ДДС | | | | | 5369.00 |
| | НЕПРЕДВИДЕНИ РАЗХОДИ В ЛЕВА БЕЗ ДДС / 5%/ | | | | | 210562.72 |
| | ОБЩА СТОЙНОСТ С ВКЛЮЧЕНИ НЕПРЕДВИДЕНИ РАЗХОДИ В ЛЕВА БЕЗ ДДС: | | | | | 10528.14 |
| | ДДС 20%: | | | | | 221090.86 |
| | ОБЩА СТОЙНОСТ С ВКЛЮЧЕНИ НЕПРЕДВИДЕНИ РАЗХОДИ С ДДС: | | | | | 44218.17 |
| | | | | | | 265309.03 |

Обект: Реконструкция и подмяна на участъци от водопроводната мрежа в с. Джулюница, с. Добри дял, с. Козаревец, с. Мерданя и с. Драгижево, община Лясковец, област Велико Търново

Образец № 4.1

Подобект: Реконструкция и подмяна на участъци от водопроводната мрежа в с. Джулюница, община Лясковец, област Велико Търново

Част: В и К

Фаза: Работен проект

Количествено-стойностна сметка - Водопроводни клонове с DN 160 мм, обща дължина L=375,36 м,

| N | име | мярка | φ160 | количество | | стойност |
|--------------------------|---|-------|--------|------------|----------|-----------|
| СТРОИТЕЛНИ РАБОТИ | | | | | | |
| 1 | Рязане на асфалтова настилка | m | 750.72 | 750.72 | 8.30 | 6 230.98 |
| 2 | Разваляне на асфалтова настилка | m2 | 300.28 | 300.28 | 17.20 | 5 164.82 |
| 3 | Възстановяване на асфалтова настилка в 2 пласта с обща дебелина по 10 см. | m2 | 300.28 | 300.28 | 32.50 | 9 759.10 |
| 4 | Разваляне на трошено-каменна основа на асфалтова настилка | m3 | 105.10 | 105.10 | 15.90 | 1 671.06 |
| 5 | Възстановяване на основа от битумизиран трошен камък, с d пласт=20 см | m3 | 60.06 | 60.06 | 103.99 | 6 245.39 |
| 6 | Възстановяване на трошенокаменна основа на настилка ,с d пласт=35 см | m3 | 105.10 | 105.10 | 38.50 | 4 046.27 |
| 7 | Разваляне и възстановяване бордюри | m | 38.00 | 38.00 | 25.60 | 972.80 |
| 8 | Разваляне и възстановяване на тротоарна настилка | m2 | 38.00 | 38.00 | 21.40 | 813.20 |
| 9 | Изкоп с багер в земни почви, на транспорт, при 1ут. Условие | m3 | 153.24 | 153.24 | 6.10 | 934.76 |
| 10 | Изкоп ръчен ,с ширина 0,6-1,2м, дълб. до 2 м, в земни почви неукрепен | m3 | 17.03 | 17.03 | 19.10 | 325.27 |
| 11 | Изкоп ,с ширина 0,6-1,2м, дълб. до 2 м, в скални почви неукрепен | m3 | 208.10 | 208.10 | 47.00 | 9 780.70 |
| 12 | Прехвърляне до 3м хор. или 2м вер. разстояние ръчно, земни и скални почви | m3 | 225.13 | 225.13 | 4.50 | 1 013.09 |
| 13 | Натоварване с багер на земни и скални почви | m3 | 225.13 | 225.13 | 3.20 | 720.42 |
| 14 | Транспорт със самосвал на земни и скални почви до депо - до 5км. | m3 | 378.37 | 378.37 | 6.70 | 2 535.08 |
| 15 | Разриване на земни и скални маси на дело | m3 | 378.37 | 378.37 | 3.10 | 1 172.95 |
| 16 | Натоварване с багер строителни отпадъци | m3 | 139.04 | 139.04 | 3.20 | 444.93 |
| 17 | Транспорт на строителни отпадъци - до 35 км. | m3 | 139.04 | 139.04 | 12.80 | 1 779.71 |
| 18 | Пясък за подложка и засипване на тръби- доставка и полагане | m3 | 115.57 | 115.57 | 31.20 | 3 605.78 |
| 19 | Обратен насип от заклинен трошен камък (баластра или чакъл) доставка и полагане | m3 | 195.18 | 195.18 | 38.50 | 7 514.52 |
| 20 | Уплътняване на насипа с пневматична трамбовка с дебелина на пласта 20cm | m3 | 310.75 | 310.75 | 3.00 | 932.26 |
| 21 | Бетонени опорни блокчета | бр. | 3.00 | 3.00 | 47.60 | 142.80 |
| МОНТАЖНИ РАБОТИ | | | | | | |
| 1 | Доставка и монтаж на полиетиленови тръби с висока плътност/ ПЕВП /, на челна заварка, с диаметър φ 160, PN 10, в изкоп | m | 375.36 | 375.36 | 96.00 | 36 034.56 |
| 2 | Направа на Сградно водопроводно отклонение, при улица с асфалто-бетонена настилка, съгласно техническа спецификация /помощна количествена сметка/ | бр. | 19.00 | 19.00 | 1 122.72 | 21 331.68 |
| 3 | Доставка и монтаж на тройник гладък 160/90 , ПЕВП | бр. | 3.00 | 3.00 | 168.10 | 504.30 |

| | | | | | | |
|----|--|-----|--------|--------|--------|-------------------|
| 4 | Доставка и монтаж на намалител гладък 160/110 | бр. | 1.00 | 1.00 | 54.70 | 54.70 |
| 5 | Доставка и монтаж на дъга гладка, 30°, ф 90 ПЕВП | бр. | 1.00 | 1.00 | 24.70 | 24.70 |
| 6 | Доставка и монтаж на шибърен спирателен кран с охранителна гарнитура, ф 80, комплект | бр. | 3.00 | 3.00 | 167.00 | 501.00 |
| 7 | Доставка и монтаж на фланшов накрайник, ф 90 ПЕВП | бр. | 6.00 | 6.00 | 14.20 | 85.20 |
| 8 | Доставка и монтаж на свободен фланец, ф 80 | бр. | 6.00 | 6.00 | 21.50 | 129.00 |
| 9 | Доставка и полагане на полиетиленова сигнална лента | m | 375.36 | 375.36 | 1.10 | 412.90 |
| 10 | Доставка и полагане на полиетиленова детекторна лента с метални проводници | m | 375.36 | 375.36 | 1.20 | 450.43 |
| 11 | Дезинфекция на водопровода | m | 375.36 | 375.36 | 2.10 | 788.26 |
| 12 | Изпитване на водопровода | m | 375.36 | 375.36 | 1.30 | 487.97 |
| 13 | Доставка и монтаж на табели за обозначаване на ПХ и СК | бр. | 3.00 | 3.00 | 7.15 | 21.45 |
| 14 | Направа на временни мостчета над изкопа | бр. | 7.00 | 7.00 | 257.00 | 1 799.00 |
| 15 | Временни пътни знаци монтаж-демонтаж | бр. | 6.00 | 6.00 | 5.30 | 31.80 |
| 16 | Монтаж-демонтаж временни ограждения | m | 750.72 | 750.72 | 4.70 | 3 528.38 |
| | СТОЙНОСТ В ЛЕВА БЕЗ ДДС | | | | | 131 991.21 |
| | НЕПРЕДВИДЕНИ РАЗХОДИ В ЛЕВА БЕЗ ДДС / 5% / | | | | | 6 599.56 |
| | ОБЩА СТОЙНОСТ С ВКЛЮЧЕНИ НЕПРЕДВИДЕНИ РАЗХОДИ В ЛЕВА БЕЗ ДДС: | | | | | 138 590.77 |
| | ДДС 20%: | | | | | 27 718.15 |
| | ОБЩА СТОЙНОСТ С ВКЛЮЧЕНИ НЕПРЕДВИДЕНИ РАЗХОДИ С ДДС: | | | | | 166 308.92 |

Обект: Реконструкция и подмяна на участъци от водопроводната мрежа в с. Джулюница, с. Добри дял, с. Козаревец, с. Мерданя и с. Драгижево, община Лясковец, област Велико Търново

Образец № 4.1

Подобект: Реконструкция и подмяна на участъци от водопроводната мрежа в с. Джулюница, община Лясковец, област Велико Търново

Част: В и К

Количествено-стойностна сметка -

Система за дистанционен

контрол на параметри на водния поток

| N | име | марка | количество | Ед. Цена в лева без ДДС | Стойност в лева без ДДС |
|---|---|--------------------------------------|------------|-------------------------|-------------------------|
| | СТРОИТЕЛНИ РАБОТИ | | | | |
| 1 | Система -комплект от съоръжения и оборудване, съгласно техническа спецификация, за дистанционен контрол на параметри на водния поток, осигуряващ ограничаване и предотвратяване загубите на вода във водопроводната мрежа | бр. пунктове за наблюдение и контрол | 14.00 | 11 000.00 | 154 000.00 |
| 2 | Водомерна шахта, в комплект с арматурен и водомерен възел, с водомер с импулсен извод, датчик за налягане, съгласно чертеж и техническа спецификация | бр. | 14.00 | 6 000.00 | 84 000.00 |
| | СТОЙНОСТ В ЛЕВА БЕЗ ДДС | | | | 238 000.00 |
| | НЕПРЕДВИДЕНИ РАЗХОДИ В ЛЕВА БЕЗ ДДС / 5% / | | | | |
| | ОБЩА СТОЙНОСТ С ВКЛЮЧЕНИ НЕПРЕДВИДЕНИ РАЗХОДИ В ЛЕВА БЕЗ ДДС: | | | | 238 000.00 |
| | ДДС 20%: | | | | 47 600.00 |
| | ОБЩА СТОЙНОСТ С ВКЛЮЧЕНИ НЕПРЕДВИДЕНИ РАЗХОДИ С ДДС: | | | | 285 600.00 |

Обект: Реконструкция и подмяна на участъци от водопроводната мрежа в с. Джулюница, с. Добри дял, с. Козаревец, с. Мерданя и с. Драгижево, община Лясковец, област Велико Търново

Подобект: Реконструкция и подмяна на участъци от водопроводната мрежа в с. Джулюница, община Лясковец, област Велико Търново

Част :В и К

Фаза: Работен проект

ДЪЛЖИНИ DN225

| Клон | Дължина на участък [m] | Име на начален възел | Име на краен възел | Тръба - номинален диаметър [mm] |
|--------|------------------------|----------------------|--------------------|---------------------------------|
| ГЛ КЛ1 | 48.3 | H1 | H2 | 225 |
| ГЛ КЛ1 | 16.82 | H2 | H3 | 225 |
| ГЛ КЛ1 | 184.7 | H3 | H4 | 225 |
| ГЛ КЛ1 | 96.6 | H4 | H5 | 225 |
| ГЛ КЛ1 | 137.77 | H5 | H6 | 225 |
| ГЛ КЛ1 | 57.18 | H6 | H7 | 225 |
| Всичко | 541.37 | | | |

Обект: Реконструкция и подмяна на участъци от водопроводната мрежа в с. Джулюница, с. Добри дял, с. Козаревец, с. Мерданя и с. Драгижево, община Лясковец, област Велико Търново

Подобект: Реконструкция и подмяна на участъци от водопроводната мрежа в с. Джулюница, община Лясковец, област Велико Търново

Част :В и К

Фаза: Работен проект

ДЪЛЖИНИ DN160

| Главен клон / ос | Дължина на участък [m] | Име на начален възел | Име на краен възел | Тръба - номинален диаметър [mm] |
|------------------|------------------------|----------------------|--------------------|---------------------------------|
| ГЛ КЛ1 | 156.27 | H7 | H8 | 160 |
| ГЛ КЛ1 | 109.72 | H8 | H9 | 160 |
| ГЛ КЛ1 | 109.37 | H9 | H10 | 160 |
| Всичко: | 375.36 | | | |

Обект: Реконструкция и подмяна на участъци от водопроводната мрежа в с. Джулюница, с. Добри дял, с. Козаревец, с. Мерданя и с. Драгижево, община Лясковец, област Велико Търново

Подобект: Реконструкция и подмяна на участъци от водопроводната мрежа в с. Добри дял, община Лясковец, област Велико Търново

РЕКАПИТУЛАЦИЯ

| № | Вид | Дължина /л.м./ | Брой | Ед. Цена в лева без ДДС | Стойност /лева без ДДС/ | Непредвидени разходи | Стойност в лева без ДДС с включени непредвидени разходи | Стойност в лева с ДДС с включени непредвидени разходи |
|------|--------------------|-------------------|------|-------------------------------|-------------------------------|-------------------------|--|---|
| 1.00 | Водопровод - ф160 | 648.45 | | 337.35 | 218 753.61 | 10 937.68 | 229 691.29 | 275 629.55 |
| 2.00 | Водопровод - ф140 | 1 164.41 | | 320.66 | 373 384.03 | 18 669.20 | 392 053.24 | 470 463.88 |
| 5.00 | Система за контрол | | 1.00 | 102 000.00 | 102 000.00 | | 102 000.00 | 122 400.00 |
| | ОБЩО: | 1 812.86 | | | 694 137.65 | 29 606.88 | 723 744.53 | 868 493.44 |

Обект: Реконструкция и подмяна на участъци от водопроводната мрежа в с. Джулюница, с. Добри дял, с. Козаревец, с. Мерданя и с. Драгижево, община Лясковец, област Велико Търново

Образец № 4.2

Подобект: Реконструкция и подмяна на участъци от водопроводната мрежа в с. Добри дял, община Лясковец, област Велико Търново

Фаза: Работен проект

Помощна Количествено-стойностна сметка СВО-при асфалтобетонена настилка

| N | име | мярка | количество | ед. Цена в лева безд ДДС | стойност в лева без ДДС |
|--------------------------|--|----------------|------------|--------------------------|-------------------------|
| СТРОИТЕЛНИ РАБОТИ | | | | | |
| 1 | Рязане на асфалтова настилка | m | 12.00 | 8.30 | 99.60 |
| 2 | Разваляне на асфалтова настилка | m ² | 4.80 | 17.20 | 82.56 |
| 3 | Възстановяване на асфалтова настилка в 2 пласта с обща дебелина по 10 см. | m ² | 4.80 | 32.50 | 156.00 |
| 4 | Разваляне на трошено-каменна основа на асфалтова настилка | m ³ | 1.68 | 15.90 | 26.71 |
| 5 | Възстановяване на трошенокаменна основа на настилка ,с d пласт=35 см | m ³ | 1.68 | 38.50 | 64.68 |
| 6 | Разваляне и възстановяване бордюри | m | 2.00 | 25.60 | 51.20 |
| 7 | Разваляне и възстановяване на тротоарна настилка | m ² | 2.00 | 21.40 | 42.80 |
| 8 | Изкоп с багер в земни почви, на транспорт, при 1ут. Условие | m ³ | 4.90 | 6.10 | 29.89 |
| 9 | Изкоп ръчен ,с ширина 0,6-1,2м, дълб. до 2 м, в земни почви ,неукрепен | m ³ | 0.55 | 19.10 | 10.51 |
| 10 | Изкоп ,с ширина 0,6-1,2м, дълб. до 2 м, в скални почви ,неукрепен | m ³ | 0.61 | 47.00 | 28.67 |
| 11 | Прехвърляне до 3м хор. или 2м вер. разстояние ръчно, земни и скални почви | m ³ | 1.16 | 4.50 | 5.22 |
| 12 | Натоварване с багер на земни и скални почви | m ³ | 1.16 | 3.20 | 3.71 |
| 13 | Транспорт със самосвал на земни и скални почви до депо - до 5км. | m ³ | 6.06 | 6.70 | 40.60 |
| 14 | Разриване на земни и скални маси на депо | m ³ | 6.06 | 3.10 | 18.79 |
| 15 | Натоварване с багер строителни отпадъци | m ³ | 2.37 | 3.20 | 7.57 |
| 16 | Транспорт на строителни отпадъци - до 35 км. | m ³ | 2.37 | 12.80 | 30.28 |
| 17 | Пясък за подложка и засипване на тръби-доставка и полагане | m ³ | 1.20 | 31.20 | 37.44 |
| 18 | Обратен насип от заклинен трошен камък (баластра или чакъл) доставка и полагане | m ³ | 4.85 | 38.50 | 186.73 |
| 19 | Уплътняване на насипа с пневматична трамбовка с дебелина на пласта 20см | m ³ | 6.05 | 3.00 | 18.15 |
| МОНТАЖНИ РАБОТИ | | | | | |
| 20 | Доставка и монтаж на полиетиленови тръби с висока плътност/ ПЕВП /, на челна заварка, с диаметър ф 25 или 32, PN 10, с включени фасонни части, в изкоп | m | 6.00 | 3.30 | 19.80 |
| 21 | Доставка и полагане на ТСК ф25 или 32мм с охр.гарнитура-10атм | бр. | 1 | 83 | 83.00 |
| 22 | Доставка и монтаж на водовземна скоба ф90(110;160;225)/ф25 или ф90(110;160;225)/ф32 | бр. | 1 | 25.71 | 25.71 |
| 23 | Доставка и монтаж на коляно преход ПЕВП смех.връзка и външна резба ф32 на 1", или ф25 на 3/4" | бр. | 1 | 5.1 | 5.10 |
| 24 | Доставка и монтаж на преход ПЕВП смех.връзка и външна резба ф32 на 1", или ф 25 на 3/4" | бр. | 3 | 4.6 | 13.80 |
| 25 | Доставка и полагане на полиетиленова сигнална лента | m | 6.00 | 1.10 | 6.60 |
| 26 | Доставка и полагане на полиетиленова детекторна лента с метални проводници | m | 6.00 | 1.20 | 7.20 |

| | | | | | |
|----|--|---|------|------|-------------------|
| 27 | Дезинфекция на водопровода | m | 6.00 | 2.10 | 12.60 |
| 28 | Изпитване на водопровода | m | 6.00 | 1.30 | 7.80 |
| | СТОЙНОСТ В ЛЕВА БЕЗ ДДС | | | | 1 122.72 |
| | СТОЙНОСТ В ЛЕВА БЕЗ ДДС /ЗА 161 БР. СВО/ | | | | 180 757.60 |
| | НЕПРЕДВИДЕНИ РАЗХОДИ В ЛЕВА БЕЗ ДДС /5%/ | | | | 9 037.88 |
| | ОБЩА СТОЙНОСТ С ВКЛЮЧЕНИ НЕПРЕДВИДЕНИ РАЗХОДИ В ЛЕВА БЕЗ ДДС: | | | | 189 795.48 |
| | ДДС 20%: | | | | 37 959.10 |
| | ОБЩА СТОЙНОСТ С ВКЛЮЧЕНИ НЕПРЕДВИДЕНИ РАЗХОДИ С ДДС: | | | | 227 754.57 |

Обект: Реконструкция и подмяна на участъци от водопроводната мрежа в с. Джулюница, с. Добри дял, с. Козаревец, с. Мердана и с. Драгижево, община Лясковец, област Велико Търново

Образец № 4.2

Подобект: Реконструкция и подмяна на участъци от водопроводната мрежа в с. Добри дял, община Лясковец, област Велико Търново

Фаза: Работен проект

Помощна Количествено-стойностна сметка СВО-при трошенокаменна настилка

| N | име | мярка | количество | ед. Цена в лева без ДДС | стойност в лева без ДДС |
|--|--|-------|------------|-------------------------|-------------------------|
| СТРОИТЕЛНИ РАБОТИ | | | | | |
| 1 | Изкоп с багер в земни почви, на транспорт, при лут. Условие | тз | 6.64 | 6.10 | 40.50 |
| 2 | Изкоп ръчен ,с ширина 0,6-1,2м, дълб. до 2 м, в земни почви ,неукрепен | тз | 0.74 | 19.10 | 14.13 |
| 3 | Изкоп ,с ширина 0,6-1,2м, дълб. до 2 м, в скални почви ,неукрепен | тз | 0.82 | 47.00 | 38.54 |
| 4 | Прехвърляне до 3т хор. или 2т вер. разстояние ръчно, земни и скални почви | тз | 1.56 | 4.50 | 7.02 |
| 5 | Натоварване с багер на земни и скални почви | тз | 1.56 | 3.20 | 4.99 |
| 6 | Транспорт със самосвал на земни и скални почви до депо - до 5км. | тз | 8.20 | 6.70 | 54.94 |
| 7 | Разриване на земни и скални маси на депо | тз | 8.20 | 3.10 | 25.42 |
| 8 | Пясък за подложка и засипване на тръби- доставка и полагане | тз | 1.20 | 31.20 | 37.44 |
| 9 | Обратен насип от заклинени трошени камък (баластра или чакъл)- доставка и полагане | тз | 7.01 | 38.50 | 269.89 |
| 10 | Уплътняване на насипа с пневматична трамбовка с дебелина на пласта 20см | тз | 8.21 | 3.00 | 24.63 |
| МОНТАЖНИ РАБОТИ | | | | | |
| 11 | Доставка и монтаж на полиетиленови тръби с висока плътност/ ПЕВП /, на челна заварка, с диаметър ф 25 или 32, PN 10, с включени фасонни части, в изкоп | м | 6.00 | 3.30 | 19.80 |
| 12 | Доставка и полагане на ТСК ф25 или 32мм с охр.гарнитура-10атм | бр. | 1 | 83 | 83.00 |
| 13 | Доставка и монтаж на водовземна скоба ф90(110;160;225)/ф25 или ф90(110;160;225)/ф32 | бр. | 1 | 25.71 | 25.71 |
| 14 | Доставка и монтаж на коляно преход ПЕВП смех. връзка и външна резба ф32 на 1", или ф25 на 3/4" | бр. | 1 | 5.1 | 5.10 |
| 15 | Доставка и монтаж на преход ПЕВП смех. връзка и външна резба ф32 на 1", или ф 25 на 3/4" | бр. | 3 | 4.6 | 13.80 |
| 16 | Доставка и полагане на полиетиленова сигнална лента | м | 6.00 | 1.10 | 6.60 |
| 17 | Доставка и полагане на полиетиленова детекторна лента с метални проводници | м | 6.00 | 1.20 | 7.20 |
| 18 | Дезинфекция на водопровода | м | 6.00 | 2.10 | 12.60 |
| 19 | Изпитване на водопровода | м | 6.00 | 1.30 | 7.80 |
| СТОЙНОСТ В ЛЕВА БЕЗ ДДС | | | | | 699.12 |
| СТОЙНОСТ В ЛЕВА БЕЗ ДДС /ЗА 161 БР. СВО/ | | | | | 112 557.52 |
| НЕПРЕДВИДЕНИ РАЗХОДИ В ЛЕВА БЕЗ ДДС / 5%/ | | | | | 5 627.88 |
| ОБЩА СТОЙНОСТ С ВКЛЮЧЕНИ НЕПРЕДВИДЕНИ РАЗХОДИ В ЛЕВА БЕЗ ДДС: | | | | | 118 185.39 |
| ДДС 20%: | | | | | 23 637.08 |
| ОБЩА СТОЙНОСТ С ВКЛЮЧЕНИ НЕПРЕДВИДЕНИ РАЗХОДИ С ДДС: | | | | | 141 822.47 |

Обект: Реконструкция и подмяна на участъци от водопроводната мрежа в с. Джулюница, с. Добри дял, с. Козаревец, с. Мердания и с. Драгижево, община Лясковец, област Велико Търново

Образец № 4.2

Подобект: Реконструкция и подмяна на участъци от водопроводната мрежа в с. Добри дял, община Лясковец, област Велико Търново

Фаза: Работен проект

Количествено-стойностна сметка - Водопроводни клонове с DN 160 мм, обща дължина L=648,45 м,

| N | име | мярка | количество | ед. Цена в лева без ДДС | стойност в лева без ДДС |
|--------------------------|---|-------|------------|-------------------------|-------------------------|
| СТРОИТЕЛНИ РАБОТИ | | | | | |
| 1 | Рязане на асфалтова настилка | m | 1 241.70 | 8.30 | 10 306.11 |
| 2 | Разваляне на асфалтова настилка | m2 | 496.68 | 17.20 | 8 542.90 |
| 3 | Възстановяване на асфалтова настилка в 2 пласта с обща дебелина по 10 см. | m2 | 496.68 | 32.50 | 16 142.10 |
| 4 | Разваляне на трошено-каменна основа на асфалтова настилка | m3 | 173.84 | 15.90 | 2 764.02 |
| 5 | Възстановяване на трошенокаменна основа на настилка ,с 1 пласт=35 см | m3 | 173.84 | 38.50 | 6 692.76 |
| 6 | Разваляне и възстановяване бордюри | m | 50.00 | 25.60 | 1 280.00 |
| 7 | Разваляне и възстановяване на тротоарна настилка | m2 | 50.00 | 21.40 | 1 070.00 |
| 8 | Изкоп с багер в земни почви,на транспорт, при 1ут. Условие | m3 | 214.90 | 6.10 | 1 310.89 |
| 9 | Изкоп ръчен ,с ширина 0,6-1,2м, дълб. до 2 м,в земни почви ,неукрепен | m3 | 23.88 | 19.10 | 456.11 |
| 10 | Изкоп ,с ширина 0,6-1,2м, дълб. до 2 м,в скални почви ,неукрепен | m3 | 443.45 | 47.00 | 20 842.15 |
| 11 | Прехвърляне до 3т хор. или 2т вер. разстояние ръчно,земни и скални почви | m3 | 467.33 | 4.50 | 2 102.99 |
| 12 | Натоварване с багер на земни и скални почви | m3 | 467.33 | 3.20 | 1 495.46 |
| 13 | Транспорт със самосвал на земни и скални почви до депо - до 5км. | m3 | 682.23 | 6.70 | 4 570.94 |
| 14 | Разриване на земни и скални маси на депо | m3 | 682.23 | 3.10 | 2 114.91 |
| 15 | Натоварване с багер строителни отпадъци | m3 | 228.66 | 3.20 | 731.70 |
| 16 | Транспорт на строителни отпадъци - до 35 км. | m3 | 228.66 | 12.80 | 2 926.80 |
| 17 | Пясък за подложка и засипване на тръби-доставка и полагане | m3 | 199.66 | 31.20 | 6 229.39 |
| 18 | Обратен насип от закленин трошен камък (баластра или чакъл)- доставка и полагане | m3 | 469.53 | 38.50 | 18 076.91 |
| 19 | Уплътняване на насипа с пневматична трамбовка с дебелина на пласта 20см | m3 | 669.19 | 3.00 | 2 007.57 |
| 20 | Бетонови опорни блокчета | бр. | 13.00 | 47.60 | 618.80 |
| 21 | Водочерпене с помпа | мсм | 4.00 | 98.10 | 392.40 |
| МОНТАЖНИ РАБОТИ | | | | | |
| | | | 0.00 | 0.00 | 0.00 |
| 1 | Доставка и монтаж на полиетиленови тръби с висока плътност/ ПЕВП /, на челна заварка,с диаметър ф 90, PN 10, в изкоп . за ПХ 70/80 | m | 2.00 | 21.50 | 43.00 |
| 2 | Доставка и монтаж на полиетиленови тръби с висока плътност/ ПЕВП /, на челна заварка,с диаметър ф 160, PN 10, в изкоп | m | 648.45 | 96.00 | 62 251.20 |
| 3 | Направа на Сградно водопроводно отклонение,при улица с асфалто-бетонова настилка,съгласно техническа спецификация /помощна количествена сметка/ | бр. | 24.00 | 1 122.72 | 26 945.28 |
| 4 | Доставка и монтаж на надземен пожарен хидрант ПХ 70/80 ,комплект, | бр. | 1.00 | 889.00 | 889.00 |
| 5 | Доставка и монтаж на тройник гладък 90/90 , ПЕВП | бр. | 1.00 | 32.50 | 32.50 |

| | | | | | |
|----|---|-----|----------|--------|-------------------|
| 6 | Доставка и монтаж на тройник гладък 160/90, ПЕВП | бр. | 5.00 | 167.10 | 835.50 |
| 7 | Доставка и монтаж на тройник гладък 160/160, ПЕВП | бр. | 2.00 | 175.00 | 350.00 |
| 8 | Доставка и монтаж на намалител гладък 160/90 | бр. | 1.00 | 51.20 | 51.20 |
| 9 | Доставка и монтаж на намалител гладък 160/110 | бр. | 1.00 | 54.70 | 54.70 |
| 10 | Доставка и монтаж на намалител гладък 160/140 | бр. | 1.00 | 71.65 | 71.65 |
| 11 | Доставка и монтаж на дъга гладка, 45°, ф 160 ПЕВП | бр. | 2.00 | 47.00 | 94.00 |
| 12 | Доставка и монтаж на коляно гладко, ф 90 ПЕВП | бр. | 2.00 | 21.69 | 43.38 |
| 13 | Доставка и монтаж на коляно гладко, ф 160 ПЕВП | бр. | 2.00 | 38.60 | 77.20 |
| 14 | Доставка и монтаж на шибърен спирателен кран с охранителна гарнитура, ф 80, комплект | бр. | 6.00 | 167.00 | 1 002.00 |
| 15 | Доставка и монтаж на шибърен спирателен кран с охранителна гарнитура, ф 150, комплект | бр. | 5.00 | 390.00 | 1 950.00 |
| 16 | Доставка и монтаж на фланшов накрайник, ф 90 ПЕВП | бр. | 11.00 | 14.20 | 156.20 |
| 17 | Доставка и монтаж на фланшов накрайник, ф 160 ПЕВП | бр. | 11.00 | 24.80 | 272.80 |
| 18 | Доставка и монтаж на свободен фланец, ф 80 | бр. | 11.00 | 21.50 | 236.50 |
| 19 | Доставка и монтаж на свободен фланец, ф 150 | бр. | 11.00 | 36.70 | 403.70 |
| 20 | Доставка и монтаж на фланшов адаптор ф 80 | бр. | 1.00 | 87.00 | 87.00 |
| 21 | Доставка и монтаж на фланшов адаптор ф 150 | бр. | 1.00 | 200.00 | 200.00 |
| 22 | Доставка и монтаж на ел.заваряема тапа DN90, PN10 | бр. | 1.00 | 32.00 | 32.00 |
| 23 | Доставка и полагане на полиетиленова сигнална лента | м | 648.45 | 1.10 | 713.30 |
| 24 | Доставка и полагане на полиетиленова детекторна лента с метални проводници | м | 648.45 | 1.20 | 778.14 |
| 25 | Дезинфекция на водопровода | м | 648.45 | 2.10 | 1 361.75 |
| 26 | Изпитване на водопровода | м | 648.45 | 1.30 | 842.99 |
| 27 | Доставка и монтаж на табели за обозначаване на ЛХ и СК | бр. | 11.00 | 7.15 | 78.65 |
| 28 | Направа на временни мостчета над изкопа | бр. | 6.00 | 257.00 | 1 542.00 |
| 29 | Временни пътни знаци монтаж-демонтаж | бр. | 12.00 | 5.30 | 63.60 |
| 30 | Монтаж-демонтаж временни ограждения | м | 1 296.90 | 5.10 | 6 614.19 |
| 31 | Преминаване под дере-тип 1- /съгласно техн. Спецификация и детайли/ | бр. | 1.00 | 5.30 | 5.30 |
| | СТОЙНОСТ В ЛЕВА БЕЗ ДДС | | | | 218 753.61 |
| | НЕПРЕДВИДЕНИ РАЗХОДИ В ЛЕВА БЕЗ ДДС / 5%/ | | | | 10 937.68 |
| | ОБЩА СТОЙНОСТ С ВКЛЮЧЕНИ НЕПРЕДВИДЕНИ РАЗХОДИ В ЛЕВА БЕЗ ДДС: | | | | 229 691.29 |
| | ДДС 20%: | | | | 45 938.26 |
| | ОБЩА СТОЙНОСТ С ВКЛЮЧЕНИ НЕПРЕДВИДЕНИ РАЗХОДИ С ДДС: | | | | 275 629.55 |

Обект: Реконструкция и подмяна на участъци от водопроводната мрежа в с. Джулюница, с. Добри дял, с. Козаревец, с. Мерданя и с. Драгижево, община Лясковец, област Велико Търново

Образец № 4.2

Подобект: Реконструкция и подмяна на участъци от водопроводната мрежа в с. Добри дял, община Лясковец, област Велико Търново

Фаза: Работен проект

Количествено-стойностна сметка - Водопроводни клонове с DN 140 мм, обща дължина L=1164,41 м,

| N | име | мярка | φ140 | количество | ед. Цена в лева безд ДДС | стойност в лева без ДДС |
|--------------------------|---|-------|----------|------------|--------------------------|-------------------------|
| СТРОИТЕЛНИ РАБОТИ | | | | | | |
| 1 | Рязане на асфалтова настилка | m | 2 212.65 | 2 212.65 | 8.30 | 18 365.00 |
| 2 | Разваляне на асфалтова настилка | m2 | 885.06 | 885.06 | 17.20 | 15 223.03 |
| 3 | Възстановяване на асфалтова настилка в 2 пласта с обща дебелини по 10 см. | m2 | 885.06 | 885.06 | 32.50 | 28 764.45 |
| 4 | Разваляне на трошено-каменна основа на асфалтова настилка | m3 | 309.77 | 309.77 | 15.90 | 4 925.36 |
| 5 | Възстановяване на трошенокаменна основа на настилка ,с d пласт=35 см | m3 | 309.77 | 309.77 | 38.50 | 11 926.18 |
| 6 | Разваляне и възстановяване бордюри | m | 156.00 | 156.00 | 25.60 | 3 993.60 |
| 7 | Разваляне и възстановяване на тротоарна настилка | m2 | 156.00 | 156.00 | 21.40 | 3 338.40 |
| 8 | Изкоп с багер в земни почви, на транспорт, при 1ут. Условие | m3 | 376.31 | 376.31 | 6.10 | 2 295.49 |
| 9 | Изкоп ръчен ,с ширина 0,6-1,2м, дълб. до 2 м, в земни почви ,неукрепен | m3 | 41.81 | 41.81 | 19.10 | 798.57 |
| 10 | Изкоп ,с ширина 0,6-1,2м, дълб. до 2 м, в скални почви ,неукрепен | m3 | 776.51 | 776.51 | 47.00 | 36 495.97 |
| 11 | Прехвърляне до 3т хор. или 2т вер. разстояние ръчно, земни и скални почви | m3 | 818.32 | 818.32 | 4.50 | 3 682.44 |
| 12 | Натоварване с багер на земни и скални почви | m3 | 818.32 | 818.32 | 3.20 | 2 618.62 |
| 13 | Транспорт със самосвал на земни и скални почви до депо - до 5км. | m3 | 1 194.63 | 1 194.63 | 6.70 | 8 004.02 |
| 14 | Разриване на земни и скални маси на депо | m3 | 1 194.63 | 1 194.63 | 3.10 | 3 703.35 |
| 15 | Натоварване с багер строителни отпадъци | m3 | 414.35 | 414.35 | 3.20 | 1 325.90 |
| 16 | Транспорт на строителни отпадъци - до 35 км. | m3 | 414.35 | 414.35 | 12.80 | 5 303.62 |
| 17 | Пясък за подложка и засипване на тръби- доставка и полагане | m3 | 345.38 | 345.38 | 31.20 | 10 775.86 |
| 18 | Обратен насип от заклинен трошен камък (баластра или чакъл)- доставка и полагане | m3 | 831.34 | 831.34 | 38.50 | 32 006.59 |
| 19 | Уплътняване на насипа с пневматична трамбовка с дебелина на пласта 20см | m3 | 1 176.72 | 1 176.72 | 3.00 | 3 530.16 |
| 20 | Бетонени опорни блокчета | бр. | 23.00 | 23.00 | 47.60 | 1 094.80 |
| 21 | Водочерпене с помпа | мсм | 4.00 | 4.00 | 98.10 | 392.40 |
| 22 | Доставка и монтаж на шахта, сглобяема, от кръгли ст.бетоннови елементи φ300, дълбочина до 2 м, с чугунен капак | бр. | 4.00 | 4.00 | 1 490.00 | 5 960.00 |
| МОНТАЖНИ РАБОТИ | | | | | | |
| 1 | Доставка и монтаж на полиетиленови тръби с висока плътност/ ПЕВП /, на челна заварка, с диаметър φ 90, PN 10, в изкоп . за ПХ 70/80 | m | 10.00 | 10.00 | 21.50 | 215.00 |
| 2 | Доставка и монтаж на полиетиленови тръби с висока плътност/ ПЕВП /, на челна заварка, с диаметър φ 140, PN 10, в изкоп | | 1 164.41 | 1 164.41 | 39.00 | 45 411.99 |

| | | | | | | |
|----|---|-----|----------|----------|----------|-------------------|
| 3 | Направа на Сградно водопроводно отклонение, при улица с асфалто-бетонена настилка, съгласно техническа спецификация /помощна количествена сметка/ | бр. | 73.00 | 73.00 | 1 122.72 | 81 958.56 |
| 4 | Доставка и монтаж на надземен пожарен хидрант ПХ 70/80 комплект. | бр. | 5.00 | 5.00 | 889.00 | 4 445.00 |
| 5 | Доставка и монтаж на тройник фланшов 125/80 | бр. | 5.00 | 5.00 | 253.00 | 1 265.00 |
| 6 | Доставка и монтаж на тройник гладък 140/90, ПЕВП | бр. | 11.00 | 11.00 | 135.99 | 1 495.89 |
| 7 | Доставка и монтаж на тройник гладък 140/140, ПЕВП | бр. | 1.00 | 1.00 | 162.00 | 162.00 |
| 8 | Доставка и монтаж на намалител гладък 140/90 | бр. | 1.00 | 1.00 | 38.50 | 38.50 |
| 9 | Доставка и монтаж на дъга гладка, 30°, ф 140 ПЕВП | бр. | 2.00 | 2.00 | 47.50 | 95.00 |
| 10 | Доставка и монтаж на дъга гладка, 45°, ф 90 ПЕВП | бр. | 1.00 | 1.00 | 19.50 | 19.50 |
| 11 | Доставка и монтаж на дъга гладка, 60°, ф 140 ПЕВП | бр. | 1.00 | 1.00 | 47.50 | 47.50 |
| 12 | Доставка и монтаж на коляно гладко, ф 90 ПЕВП | бр. | 4.00 | 4.00 | 21.69 | 86.76 |
| 13 | Доставка и монтаж на шибърен спирателен кран с охранителна гарнитура, ф 80, комплект | бр. | 17.00 | 17.00 | 166.00 | 2 822.00 |
| 14 | Доставка и монтаж на шибърен спирателен кран с охранителна гарнитура, ф 125, комплект | бр. | 1.00 | 1.00 | 357.00 | 357.00 |
| 15 | Доставка и монтаж на фланшов накрайник, ф 90 ПЕВП | бр. | 24.00 | 24.00 | 14.20 | 340.80 |
| 16 | Доставка и монтаж на фланшов накрайник, ф 140 ПЕВП | бр. | 14.00 | 14.00 | 21.00 | 294.00 |
| 17 | Доставка и монтаж на свободен фланец, ф 80 | бр. | 24.00 | 24.00 | 21.50 | 516.00 |
| 18 | Доставка и монтаж на свободен фланец, ф 125 | бр. | 14.00 | 14.00 | 33.40 | 467.60 |
| 19 | Доставка и монтаж на фланшов адаптор ф 80 | бр. | 2.00 | 2.00 | 86.50 | 173.00 |
| 20 | Доставка и монтаж на автоматичен въздушник, с тройно действие, DN80, съгласно техническа спецификация | бр. | 3.00 | 3.00 | 796.35 | 2 389.05 |
| 21 | Доставка и полагане на полиетиленова сигнална лента | m | 1 164.41 | 1 164.41 | 1.10 | 1 280.85 |
| 22 | Доставка и полагане на полиетиленова детекторна лента с метални проводници | m | 1 164.41 | 1 164.41 | 1.20 | 1 397.29 |
| 23 | Дезинфекция на водопровода | m | 1 164.41 | 1 164.41 | 2.10 | 2 445.26 |
| 24 | Изпитване на водопровода | m | 1 164.41 | 1 164.41 | 1.30 | 1 513.73 |
| 25 | Доставка и монтаж на табели за обозначаване на ПХ и СК | бр. | 17.00 | 17.00 | 7.15 | 121.55 |
| 26 | Направа на временни мостчета над изкопа | бр. | 2.00 | 2.00 | 257.00 | 514.00 |
| 27 | Временни пътни знаци монтаж-демонтаж | бр. | 18.00 | 18.00 | 5.30 | 95.40 |
| 28 | Монтаж-демонтаж временни ограждения | m | 2 328.82 | 2 328.82 | 5.10 | 11 876.98 |
| 29 | Преминаване под дере-тип 2- /съгласно техн. Спецификация и детайли/ | бр. | 1.00 | 1.00 | 7 015.00 | 7 015.00 |
| | СТОЙНОСТ В ЛЕВА БЕЗ ДДС | | | | | 373 384.03 |
| | НЕПРЕДВИДЕНИ РАЗХОДИ В ЛЕВА БЕЗ ДДС / 5%/ | | | | | 18 669.20 |
| | ОБЩА СТОЙНОСТ С ВКЛЮЧЕНИ НЕПРЕДВИДЕНИ РАЗХОДИ В ЛЕВА БЕЗ ДДС: | | | | | 392 053.24 |
| | ДДС 20%: | | | | | 78 410.65 |
| | ОБЩА СТОЙНОСТ С ВКЛЮЧЕНИ НЕПРЕДВИДЕНИ РАЗХОДИ С ДДС: | | | | | 470 463.88 |

Обект: Реконструкция и подмяна на участъци от водопроводната мрежа в с. Джулюница, с. Добри дял, с. Козаревец, с. Мерданя и с. Драгижево, община Лясковец, област Велико Търново

Подобект: Реконструкция и подмяна на участъци от водопроводната мрежа в с. Добри Дял, община Лясковец, област Велико Търново

Част :В и К

**Количествено-стойностна сметка -
Система за дистанционен контрол на параметри на водния поток**

Образец № 4.2

| N | име | мярка | количество | ед. Цена в лева без ДДС | стойност в лева без ДДС |
|---|---|--------------------------------------|------------|-------------------------|-------------------------|
| | СТРОИТЕЛНИ РАБОТИ | | | | |
| 1 | Система -комплект от съоръжения и оборудване, съгласно техническа спецификация, за дистанционен контрол на параметри на водния поток, осигуряващ ограничаване и предотвратяване загубите на вода във водопроводната мрежа | бр. пунктове за наблюдение и контрол | 6.00 | 11 000.00 | 66 000.00 |
| 2 | Водомерна шахта, в комплект с арматурен и водомерен възел, с водомер с импулсен извод, датчик за налягане, съгласно чертеж и техническа спецификация | бр. | 6.00 | 6 000.00 | 36 000.00 |
| | СТОЙНОСТ В ЛЕВА БЕЗ ДДС | | | | 102 000.00 |
| | НЕПРЕДВИДЕНИ РАЗХОДИ В ЛЕВА БЕЗ ДДС / 5%/ | | | | |
| | ОБЩА СТОЙНОСТ С ВКЛЮЧЕНИ НЕПРЕДВИДЕНИ РАЗХОДИ В ЛЕВА БЕЗ ДДС: | | | | 102 000.00 |
| | ДДС 20%: | | | | 20 400.00 |
| | ОБЩА СТОЙНОСТ С ВКЛЮЧЕНИ НЕПРЕДВИДЕНИ РАЗХОДИ С ДДС: | | | | 122 400.00 |

Обект: Реконструкция и подмяна на участъци от водопроводната мрежа в с. Джулюница, с. Добри дял, с. Козаревец, с. Мерданя и с. Драгижево, община Лясковец, област Велико Търново

Подобект: Реконструкция и подмяна на участъци от водопроводната мрежа в с. Добри Дял, община Лясковец, област Велико Търново

Част :В и К

Фаза: Работен проект

ДЪЛЖИНИ DN160

| Главен клон / ос | Дължина на участък [m] | Име на начален възел | Име на краен възел | Тръба - номинален диаметър [mm] |
|--------------------|------------------------|----------------------|--------------------|---------------------------------|
| Гл кл1 | 70.17 | H1 | H2 | 160 |
| Гл кл1 | 64.81 | H2 | H3 | 160 |
| Гл кл1 | 72.96 | H3 | H4 | 160 |
| Гл кл1 | 180.08 | H4 | H5 | 160 |
| Всичко за Гл.клон1 | 388.02 | | | |
| Гл кл2 | 60.58 | H5 | H26 | 160 |
| Гл кл2 | 11.65 | H26 | H27 | 160 |
| Гл кл2 | 9.22 | H27 | H28 | 160 |
| Гл кл2 | 6.73 | H28 | H29 | 160 |
| Гл кл2 | 113.95 | H29 | H30 | 160 |
| Гл кл2 | 58.3 | H30 | H31 | 160 |
| Всичко за Гл.клон2 | 260.43 | | | |
| Всичко | 648.45 | | | |

Обект: Реконструкция и подмяна на участъци от водопроводната мрежа в с. Джулюница, с. Добри дял, с. Козаревец, с. Мерданя и с. Драгижево, община Лясковец, област Велико Търново

Подобект: Реконструкция и подмяна на участъци от водопроводната мрежа в с. Добри Дял, община Лясковец, област Велико Търново

Част :В и К

Фаза: Работен проект

ДЪЛЖИНИ DN140

| Главен клон / ос | Дължина на участък [m] | Име на начален възел | Име на краен възел | Тръба - номинален диаметър [mm] |
|------------------|------------------------|----------------------|--------------------|---------------------------------|
| ГЛ КЛ1 | 69.08 | H5 | H6 | 140 |
| ГЛ КЛ1 | 76.22 | H6 | H7 | 140 |
| ГЛ КЛ1 | 60.34 | H7 | H8 | 140 |
| ГЛ КЛ1 | 51.18 | H8 | H9 | 140 |
| ГЛ КЛ1 | 79.9 | H9 | H10 | 140 |
| ГЛ КЛ1 | 44.45 | H10 | H11 | 140 |
| ГЛ КЛ1 | 128.97 | H11 | H12 | 140 |
| ГЛ КЛ1 | 41.71 | H12 | H13 | 140 |
| ГЛ КЛ1 | 29.16 | H13 | H14 | 140 |
| ГЛ КЛ1 | 41.57 | H14 | H15 | 140 |
| ГЛ КЛ1 | 28.36 | H15 | H16 | 140 |
| ГЛ КЛ1 | 93.22 | H16 | H17 | 140 |
| ГЛ КЛ1 | 8.03 | H17 | H18 | 140 |
| ГЛ КЛ1 | 126.45 | H18 | H19 | 140 |
| ГЛ КЛ1 | 29.95 | H19 | H20 | 140 |
| ГЛ КЛ1 | 62.11 | H20 | H21 | 140 |
| ГЛ КЛ1 | 69.41 | H21 | H22 | 140 |
| ГЛ КЛ1 | 66.21 | H22 | H23 | 140 |
| ГЛ КЛ1 | 36.85 | H23 | H24 | 140 |
| ГЛ КЛ1 | 21.24 | H24 | H25 | 140 |
| ВСИЧКО: | 1164.41 | | | |

КАМАРА НА СТРОИТЕЛИТЕ В БЪЛГАРИЯ

ЦЕНТРАЛЕН ПРОФЕСИОНАЛЕН РЕГИСТЪР НА СТРОИТЕЛЯ

УДОСТОВЕРЕНИЕ

№ IV - TV 007224

Комисията за воденето, поддържането и ползването на Централния професионален регистър на строителя, на основание чл. 19 от Закона за камарата на строителите, издава настоящото удостоверение на:

Строител: **ИНФРАСТРУКТУРНИ СИСТЕМИ ООД**
Седалище и адрес на управление: **6000 Стара Загора, кв. "Голиш", база Аквавижън**
Представяващ: **Камен Пенев Пейков**
ЕИК: **200075161**

В уверение на това, че с решение на комисията и протокол 0745/20.11.2014 строителят е вписан в Централния професионален регистър на строителя за изпълнение на строежи със следния обхват:

- **ЧЕТВЪРТА ГРУПА** • - строежи от Правилника за реда за вписване и водене на Централния професионален регистър на строителя; околната среда;
- **СТРОЕЖИ ОТ ПЪРВА ДО ЧЕТВЪРТА КАТЕГОРИЯ** •

Конкретният вид на строежите, за които се издава настоящото удостоверение, се определя в чл. 5, ал. 6 от Правилника за реда за вписване и водене на Централния професионален регистър на строителя и във връзка с чл. 137, ал. 1 от ЗУТ

КАМАРА НА СТРОИТЕЛИТЕ В БЪЛГАРИЯ
ЦЕНТРАЛЕН ПРОФЕСИОНАЛЕН РЕГИСТЪР НА СТРОИТЕЛЯ

ТАЛОН № IV - TV 02

Строител: **ИНФРАСТРУКТУРНИ СИСТЕМИ ООД**

ЕИК: **200075161**

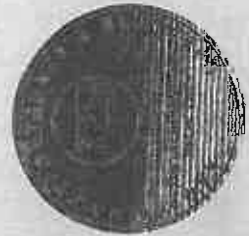
НАСТОЯЩИЯ ТАЛОН СЕ ИЗДАВА НА ОСНОВАНИЕ ЧЛ.23, АЛ.1 ОТ ПРАВИЛНИКА ЗА РЕДА ЗА ВПИСВАНЕ И ВОДЕНЕ НА ЦЕНТРАЛНИЯ ПРОФЕСИОНАЛЕН РЕГИСТЪР НА СТРОИТЕЛЯ И Е НЕРАЗДЕЛНА ЧАСТ ОТ УДОСТОВЕРЕНИЕ ЗА ВПИСВАНЕ

№ IV - TV 007224.

ВАЛИДНОСТ НА ТАЛОНА: 30.09.2017

Председател на комисията:

ПРЕДСЕДАТЕЛ НА КОМИСИЯТА:



(доц. д-р инж. Георги Пирков)

(инж. Светослав ГЛОСОВ)

ПРЕДСЕДАТЕЛ НА УС:

