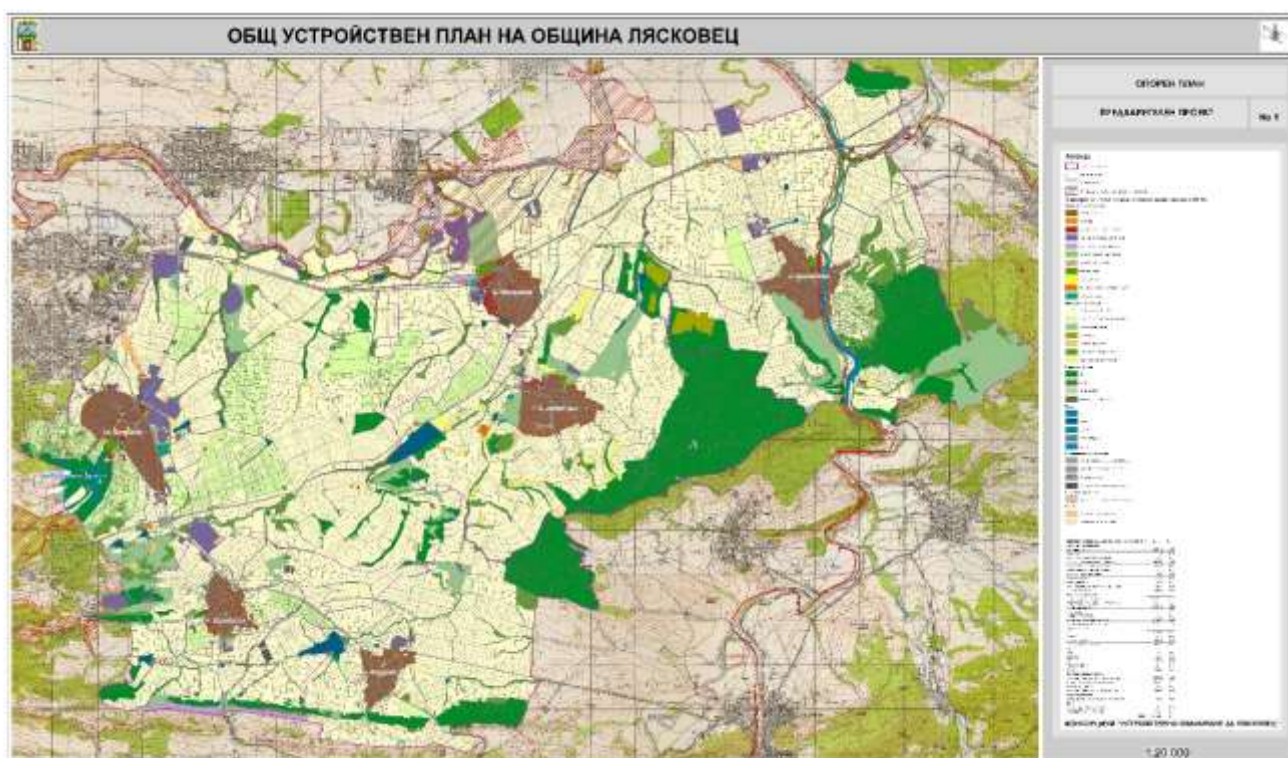


ЗАДАНИЕ
за определяне обхвата и съдържанието на
Доклад за Екологична оценка
на
„ОБЩ УСТРОЙСТВЕН ПЛАН НА ОБЩИНА
ЛЯСКОВЕЦ”



Възложител:
Община Лясковец

Декември, 2016 г.

Съдържание

ВЪВЕДЕНИЕ	4
ИНФОРМАЦИЯ ЗА ВЪЗЛОЖИТЕЛЯ НА ПЛАНА	4
I. ОПИСАНИЕ СЪДЪРЖАНИЕТО НА ОСНОВНИТЕ ЦЕЛИ НА ПЛАНА И ВРЪЗКА С ДРУГИ ПЛАНОВЕ И ПРОГРАМИ 4	
1. Анотация на плана.....	4
2. Описание на основните цели и задачи на ОУП на Община Лясковец	5
3. Концепция за устройствено развитие на Община Лясковец.....	6
3.1. Техническа инфраструктура – съществуващо положение	8
3.2. Основни устройствени елементи, зони и територии, определени с проекта за ОУП на Община Лясковец	13
4. Връзка на плана с други планове и програми.....	14
II. ТЕКУЩО СЪСТОЯНИЕ НА КОМПОНЕНТИТЕ НА ОКОЛНАТА СРЕДА И ФАКТОРИТЕ, КОИТО ЗАМЪРСЯВАТ ОКОЛНАТА СРЕДА И ЕВЕНТУАЛНО РАЗВИТИЕ БЕЗ ПРИЛАГАНЕ НА ПЛАНА	18
1. Атмосферен въздух	18
2. Повърхностни и подпочвени води	20
3. Почви.....	20
4. Геоложка основа.....	21
5. Ландшафт	22
6. Природни обекти.....	23
7. Биологично разнообразие.....	31
8. Културно-историческо наследство	32
9. Фактори, които замърсяват или увреждат околната среда.....	32
9.1. Опасни вещества	32
9.2. Отпадъци	32
9.3. Рискови енергийни източници - шум, вибрации, радиации	34
10. Здравно-хигиенни аспекти на околната среда	36
11. Евентуално развитие на компонентите и факторите на околната среда без прилагане на плана.....	36
III. ХАРАКТЕРИСТИКА НА ОКОЛНАТА СРЕДА ЗА ТЕРИТОРИИ И ОБЕКТИ, КОИТО МОГАТ ЗНАЧИТЕЛНО ДА БЪДАТ ЗАСЕГНАТИ	36
IV. СЪЩЕСТВУВАЩИ ЕКОЛОГИЧНИ ПРОБЛЕМИ, УСТАНОВЕНИ НА РАЗЛИЧНО НИВО, ИМАЩИ ОТНОШЕНИЕ КЪМ ПЛАНА, ВКЛЮЧИТЕЛНО ОТНАСЯЩИ СЕ ДО РАЙОНИ С ОСОБЕНО ЕКОЛОГИЧНО ЗНАЧЕНИЕ	36
V. ЦЕЛИ НА ОПАЗВАНЕ НА ОКОЛНАТА СРЕДА НА НАЦИОНАЛНО РАВНИЩЕ, ИМАЩИ ОТНОШЕНИЕ КЪМ ПЛАНА И НАЧИНЪТ, ПО КОЙТО ТЕЗИ ЦЕЛИ И ВСИЧКИ ЕКОЛОГИЧНИ СЪОБРАЖЕНИЯ СА ВЗЕТИ ПОД ВНИМАНИЕ ПО ВРЕМЕ НА РАЗРАБОТВАНЕТО НА ПЛАНА.....	36
VI. ВЪЗМОЖНИ ЗНАЧИТЕЛНИ ВЪЗДЕЙСТВИЯ ВЪРХУ ОКОЛНАТА СРЕДА И ФАКТОРИТЕ, КОИТО Я УВРЕЖДАТ И ВРЪЗКИТЕ МЕЖДУ ТЯХ	36
VII. МЕРКИ, КОИТО СА ПРЕДВИДЕНИ ЗА ПРЕДОТВРЯВАНЕ, НАМАЛЯВАНЕ И ВЪЗМОЖНО НАЙ-ПЪЛНО ОТСТРАНЯВАНЕ НА НЕБЛАГОПРИЯТНИТЕ ПОСЛЕДСТВИЯ ОТ ОСЪЩЕСТВЯВАНЕТО НА ПЛАНА ВЪРХУ ОКОЛНАТА СРЕДА	37
VIII. МОТИВИ ЗА ИЗБОР НА РАЗГЛЕДАНИТЕ АЛТЕРНАТИВИ И ОПИСАНИЕ НА МЕТОДИТЕ ЗА ИЗВЪРШВАНЕ НА ЕКОЛОГИЧНА ОЦЕНКА, ВКЛЮЧИТЕЛНО ТРУДНОСТИТЕ ПО СЪБИРАНЕ НА НЕОБХОДИМАТА ЗА ТОВА ИНФОРМАЦИЯ	37
IX. ОПИСАНИЕ НА НЕОБХОДИМИТЕ МЕРКИ ВЪВ ВРЪЗКА С НАБЛЮДЕНИЕТО ПО ВРЕМЕ НА ПРИЛАГАНЕТО НА ПЛАНА - СРОКОВЕ, ОТГОВОРНИЦИ, САНКЦИИ.....	37
X. ИЗТОЧНИЦИ НА ИНФОРМАЦИЯ	37
XI. ПРИЛОЖЕНИЯ КЪМ ДОКЛАДА ЗА ЕКОЛОГИЧНА ОЦЕНКА.....	37

Използвани съкращения

ЗЗ	Защитена зона
ЗТ	Защитена територия
ОУП	Общ устройствен план
ЕО	Екологична оценка
ЕС	Европейски съюз
ЕК	Европейска комисия
НПР	Националната програма за развитие
НСРР	Националната стратегия за регионално развитие
НКПР	Националната концепция за пространствено развитие
ОСР	Областна стратегия за развитие
ОЕТК	Общоевропейски транспортни коридори
РПМ	Републиканска пътна мрежа
ОПМ	Общинска пътна мрежа
НКЖИ	Национална компания железопътна инфраструктура
ПСОВ	Пречиствателна станция за отпадъчни води
ПС	Подстанция

Въведение

Заданието за определяне обхвата и съдържанието на доклада за екологична оценка на „Общ устройствен план на Община Лясковец” е изготвено в изпълнение на изискванията на чл. 19а от Наредбата за условията и реда за извършване на екологична оценка на планове и програми (Наредбата за ЕО) (Приета с ПМС № 139 от 24.06.2004 г., обн. ДВ, бр. 57/2004 г., посл. изм. и доп. ДВ, бр.12 от 12 Февруари 2016г.). Заданието е съобразено с изискванията на Становище с изх. № 2588/23.07.2013 г. на Директора на РИОСВ-Велико Търново.

Заданието е изготвено на база опита на независимите експерти, на които е възложено извършването на екологичната оценка на плана, както и в съответствие с нормативните изисквания за извършване на екологична оценка в Закона за опазване на околната среда и водите и Наредбата за ЕО. Съгласно тези изисквания:

- Докладът за екологична оценка се оформя като единен документ, който включва съдържателна част по чл. 86, ал. 3 от Закона за опазване на околната среда; списък на експертите и ръководителя на екипа, изготвили доклада за екологична оценка; декларации на всеки от експертите (по чл. 16, ал. 1 от Наредбата за ЕО); справка за проведени консултации и изразените при консултациите мнения, предложения, както начина на отразяването им; приложения;

- Като самостоятелно приложение към доклада за екологична оценка се изготвя нетехническо резюме, в обем не по-малък от 10 на сто от обема на доклада. Резюмеът съдържа необходимите нагледни материали - карти, снимки, схеми.

Информация за възложителя на плана

Възложител: Община Лясковец, гр. Лясковец 5140, пл. „Възраждане” № 1

Телефон, факс и e-mail: тел.: 0619 22055, факс: 0619 22045; e-mail: obshtina@lyaskovets.net, www.lyaskovets.net

Лице за контакти: Д-р Ивелина Хараламбиева Гецова – Кмет на Община Лясковец

I. Описание съдържанието на основните цели на плана и връзка с други планове и програми

1. Анотация на плана

ОУП на Община Лясковец се изготвя въз основа на Задание по чл. 125, ал. 1 от ЗУТ за изработване на Общ устройствен план (ОУП) на Община Лясковец, приет с Решение № 293 от 26.04.2013 г. на Общински съвет – Лясковец (*виж Приложение*).

Разработването на Общия устройствен план за територията на община Лясковец се налага поради следните основни причини:

- Съществени изменения в социално-икономическата сфера;
- Остаряла и неактуална градоустройствена планова основа, непригодна в новите условия на възстановяване на поземлената собственост;
- Съществено изменена нормативна уредба по устройство на територията;
- Несъответствие между търсенето и предлагането в инвестиционните процеси.
- ОУП се изготвя при спазване разпоредбите на:
 - Закона за устройство на територията;
 - Наредба № 7/22.12.2005 г. на МРРБ за правила и нормативи за устройство на отделните видове територии и устройствени зони;
 - Наредба № 8/2001 г. на МРРБ за обема и съдържанието на устройствените схеми и планове;
 - Закона за опазване на околната среда и водите;
 - Закона за биологичното разнообразие;
 - Други нормативни документи, имащи отношение по териториално-устройствените

проблеми на ОУП на общината.

Етапите за изготвяне на „ОУП на Община Лясковец” са:

- Изготвяне на Предварителен проект (ПП) на ОУП на община Лясковец;
- Изработване на Окончателен проект на ОУП на община Лясковец.

Общият устройствен план се изготвя се за период до 2035 г. в съответствие с чл. 17, ал. 3 от Наредба № 8/2001 г. на МРРБ за обема и съдържанието на устройствените схеми и планове.

2. Описание на основните цели и задачи на ОУП на Община Лясковец

Основна цел на Общия устройствен план на община Лясковец е осигуряване на оптимални условия за социално и пространствено развитие на общината в нейните териториални граници, като се създаде основа за дългосрочно устойчиво развиване на качествено нова градоустройствена структура, съответстваща на потребностите на населението, водеща до по-добра среда за живот на жителите на общината в близък и по-далечен план.

Специфичните цели, които трябва да бъдат постигнати с оглед на основната цел на плана са:

- Създаване на условия за реализиране на стратегическите документи по Закона за регионално развитие - регионален план за развитие на Северен централен район, областна стратегия, общински план за развитие, секторни програми, планове и проекти на общинско и по-високо териториално ниво;
- Създаване на устройствена основа за междуобщинско сътрудничество за развитие на функционалните териториални системи и социални отношения;
- Регулиране в устройствено отношение процесите на по-нататъшната урбанизация на територията на общината в граници, ненакърняващи качествените характеристики, целостта и съхранението на природната среда и културното наследство;
- Развитие и усъвършенстване на средата за обитаване, съобразена с местните практики и търсене на нови форми;
- Развитие и усъвършенстване на производствената инфраструктура и структура в нейните два основни отрасъла - земеделие и промишленост чрез осигуряване на необходимите за целта функционално-пространствени условия;
- Оптимизиране на функционални връзки между отделните производства, както и с териториите, определени за живеене, услуги, търговия и др., също и оптимизиране на връзките на отделните структурни единици с елементите на техническата инфраструктура с оглед минимизиране на разходите и въвеждане и прилагане на иновативни практики и дейности;
- Развитие и усъвършенстване на социалната инфраструктура и структура, като се прилагат принципите на публично-частното партньорство;
- Развитие и усъвършенстване на техническата инфраструктура, като се анализира състоянието на наличните ресурси и се предложи оптималното им използване и създаване на нови такива съобразно съвременните потребности на обществото;
- Развитие и усъвършенстване на благоустройствената инфраструктура с оглед удовлетворяване изискванията за максимална хигиена на бита и живота, като се предложат практики за ефективната поддръжка с участие на населението;
- Развитие на пътната инфраструктура на общината, като се оптимизира местоположението на частните пътища в новоусвоените територии;
- Създаване на благоприятни условия за привличане на чужди инвестиции чрез подходяща структурно-функционална организация на пространството на общината;
- Осигуряване на оптимални екологични условия с оглед съхраняване на биоразнообразието с растителен и животински характер;
- Използване потенциала на културното наследство на територията на община Лясковец

за възстановяване на автентичността на средата и създаване условия за възраждане на традиции, обреди и обичаи в естествена културно идентична среда;

- Привличане на инвестиции за възстановяване на сгради - обекти на културното наследство, които са били съборени и до момента не са възстановени и на тяхно място не е реализирана застрейка.

Разработването на ОУПО Лясковец е свързано с решаване на следните основни задачи:

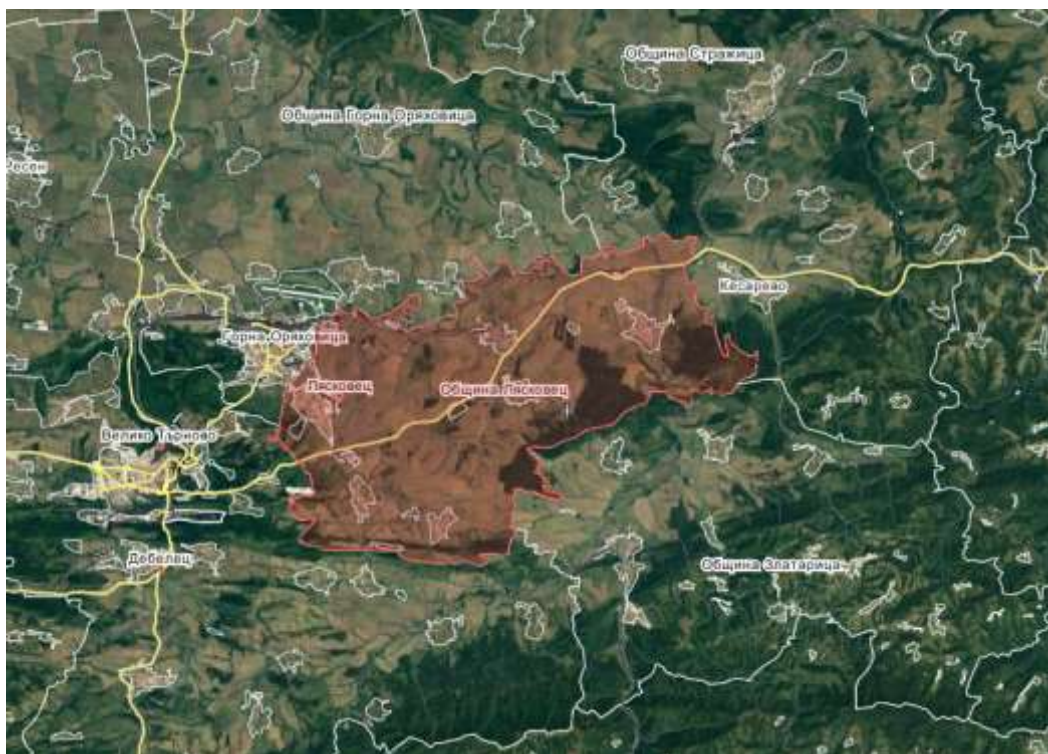
- Пространствено структуриране на различните видове територии (зониране на територията) в зависимост от предвиденото в ОУП бъдещо основно предназначение;
- Регламентиране на изисквания за използване, опазване и застрояване на различните видове територии (функционални зони), чрез определяне на съответните устройствени режими;
- Съставяне на специфични правила и норми за определени територии с основно предназначение в землището на общината;
- Предлагане на подходящи насоки за развитието на системите на транспортната и техническата инфраструктура и връзките им с териториите на съседните общини и с инфраструктурните мрежи, съоръжения и обекти с национално и регионално значение;
- Развитие на системите за отдиш и туризъм, свързани с природните и антропогенните характеристики на общината и наличните обекти на културно-историческото наследство;
- Определяне на териториите с разпространение на предвидими природни бедствия и мерките за устройствена защита;
- Определяне на границите на териториите за природна защита и културно-историческа защита и начините на тяхното използване;
- Създаване условия за прилагане на режимите за опазване на обектите на недвижимото културно наследство при управлението на устройствените процеси и пълноценната им реализация като елементи на средата и като ресурс на туризма;
- Определяне на границите на нарушените територии и териториите за възстановяване;
- Определяне на териториите за активно прилагане на ландшафтно-устройствени мероприятия и естетическо оформяне, в т.ч. териториите за превантивна устройствена защита, съгласно чл.10, ал.3 от ЗУТ.

3. Концепция за устройствено развитие на Община Лясковец

Общият устройствен план се изготвя за територията на Община Лясковец, Област Велико Търново.

Община Лясковец е разположена в Централна Северна България в подножието на Стара планина и е от четвърти функционален тип. Разположена е в Северния централен район - един от обособените 6 района за планиране в България съгласно разпоредбата на Регламент № 1059/2006 г. на ЕС. Общината принадлежи към Великотърновска област и граничи с общините Горна Оряховица, Стражица, Златарица и Велико Търново. Общата ѝ площ възлиза на 177 345 дка. В границите ѝ влизат шест населени места - град Лясковец с площ 49 906 дка и петте съставни села с площи, както следва: с. Джулюница – 39 569 дка, с. Козаревец – 20 175 дка, с. Добри дял – 30 423 дка, с. Драгижево – 17 016 дка и с. Мерданя – 20 256 дка. Населените места в общината са компактно разположени.

На фиг. 1 и фиг. 2 са показани местоположението на община Лясковец сред общините на Великотърновска област и разположението на населените места в общината.



Фигура 1: Разположение на община Лясковец в територията на област ВеликоТърново



Фигура 2: Разположение на населените места в община Лясковец

Административният статут и категориите на населените места, както и категориите им по Наредба № 7, §1, ал. 1 и 2 са следните:

➤ в категорията „много малки градове“ - с население до 10 000 жители - гр. Лясковец (8225 души по преброяване 2011 г.; 7829 души към 31.12.2015 г. по текуща демографска статистика).

Селата се категоризират в две групи:

➤ в категория „средни села“ с население от 1000 до 2000 - с. Джулюница (1895 души 2011 г., 1736 към 31.12.2015 г.);

➤ в категория „малки села“ с население от 250 до 1000 жители - с. Добри дял (960 души 2011 г., 928 към 31.12.2015 г.), с. Козарево (895 души 2011 г., 817 към 31.12.2015 г.), с. Драгижево (831 души 2011 г., 800 към 31.12.2015 г.), с. Мердания (591 души 2011 г., 526 към 31.12.2015 г.).

Населението на общината в края на 2015 г. наброява 13641 души, от които 8225 обитават в общинския център. Останалите живеят в 5 села (Козарево -895 жит.; Джулюница – 1895 жит.; Добри дял – 960 жит.; Драгижево – 831 жит.; и Мердания – 591 жит.;) Гъстотата на обитаване на населението в общината е 74,8 д/кв.км., която е по-висока от средната за страната (66.6 д/кв.км).

Основните оси за разположение на селищата в община Лясковец са формирани в резултат от природните условия (релеф на терена, наличие на земеделска земя и т.н.) и историческите направления на главните пътища:

- **Главната урбанизационна ос** е с паралелна насоченост запад – изток и свързва София – Шумен и Варна. По нея са разположени селата Добри дял, Козаревец и Джулюница;
- **Главна меридиална ос** преминаваща тангенциално на община Лясковец е Кърджали – Ст. Загора – В. Търново - Русе;
- **Главна диагонална ос** с направление северозапад – югоизток свързва Лясковец – В. Търново – Елена и Сливен – Ямбол. По нея са разположени общинския център и селата Драгижево и Мерданя;

Осите на урбанизация в община Лясковец са свързани и с ж.п. мрежа:

- Ж.П. София – Горна Оряховица – Варна. Козаревец и Джулюница имат ж.п. гари

Съвременните изисквания за подобряване на социалния сервиз и увеличаване на неговата ефективност изискват групиране на селищната мрежа непосредствено към общинския център (Лясковец и към него селата Драгижево и Мерданя) и един вторичен център Джулюница и към него селата Козаревец и Добри дял.



3.1. Техническа инфраструктура – съществуващо положение

Водоснабдяване и канализация

Хидровъзел „Йовковци” е основният питеен водоизточник на община Лясковец, който посредством регионални водоснабдителни системи осигурява водоподаването за 100% от населените места на общината. Той е изграден на територията на община Елена по поречието на р. Веселина. Язовирът е с обем 92 млн. куб. м. Водата от язовира се използва само за питейно - битово водоснабдяване. Има изготвен проект за санитарно - охранителни зони, които са учредени със заповед на Басейнова дирекция гр. Плевен.

Водопроводите на територията на Община Лясковец основно са изпълнени от азбестоциментови тръби, като максималният диаметър е 250 мм. Частта на водопроводите, изпълнени от стомана и PEND, е минимална. Общата дължина на водопроводите е около 114000 м за община Лясковец.

РЗИ - В. Търново следи качеството на питейните води по физикохимични показатели във всички населени места на общината чрез вземане на проби, съобразно новата нормативната уредба. Природните качества на основните питейни водоизточници се характеризират с обща твърдост в оптимален диапазон, балансирано съдържание на калций и магнезий, ниско съдържание на желязо и

шествалентен хром. Съдържанието на флуор е в норма, а наличие на манган, кадмий и олово не е установено. С оглед коригирането на проблемните показатели на питейната вода и постигането на изискванията на безопасно качество на питейната вода при консуматора, безспорна е необходимостта от стриктно и акуратно провеждане на дезинфекционния процес и санитарна охрана на питейните водоизточници.

В гр. Лясковец отпадъчните води са зауствени 95% в ГКМ. Пречиствателната станция за питейни води (ПСПВ) е с проектен капацитет 2500 л/сек. Въведена е в експлоатация през 1980 г., като е изграден само първият етап с 50% мощност от предвидената.

На територията на Пречиствателната станция за питейна вода е създадена и оборудвана химична и микробиологична лаборатория за ежедневен контрол качествата на суровата и пречистената вода.

Смесена канализационна мрежа е изградена само в гр. Лясковец. Канализационната мрежа в гр. Лясковец е с обща дължина 32,317 км и диаметър 200-2000 мм, от които 4,111 км с диаметър 400-2000 мм са главни колектори, останалите 28,206 км са второстепенни клонове.

Изграден е 3616,5 м колектор, посредством който отпадъчните води от канализационната мрежа на гр. Лясковец се отвеждат до площадката на Пречиствателната станция за отпадни води за градовете Горна Оряховица, Лясковец и Долна Оряховица.

Река Янтра се явява краен водоприемник на пречистените отпадъчни води от канализацията на гр. Лясковец.

В останалите населени места на общината има частично изградени отводнителни системи за повърхностни води, като са обхванати около:

- 50% от уличната мрежа в с. Джулюница;
- 4% от уличната мрежа в с. Козаревец;
- 88% от уличната мрежа в с. Мерданя;
- 30% от уличната мрежа в с. Драгижево;
- 5% от уличната мрежа в с. Добри дял.

Пътна инфраструктура и транспорт

Местоположението на община Лясковец в централен Северен район, в непосредствена близост до община Горна Оряховица и областния център Велико Търново, е определящ фактор за развитието на регионалните връзки със съседните общини. Транспортните връзки в общината са част от агломерацията Велико Търново - Лясковец - Горна Оряховица, която обхваща 15 населени места. Град Лясковец и общината са в непосредствена близост до жп възел Горна Оряховица и международно летище Горна Оряховица. Градът има ж.п. гара на линията Горна Оряховица - Елена. През територията на общината минават и шосейните магистрали София - Варна (I-4, E772) и Русе - Кърджали (E85), както и ж.п. линията София - Варна. Това обуславя много добра възможност за връзки с останалата част от страната и в частност със съседните общини.

Железопътна инфраструктура

През територията на общината преминават следните жп линии:

- София – Мездра - Горна Оряховица - Варна: двоен електрифициран железен път с ж.п. гари на територията на общината при с. Козаревец и гара Джулюница. Тази железопътна линия обслужва не само националните, но и международните потоци. Техническите параметри позволяват максимална скорост на движение 70 км/ч.
- Горна Оряховица - Лясковец - Златарица - Елена, която в момента не функционира.

В ж.п. системата с най-голямо значение за региона е трасето София - Варна с ж.п. възела Горна Оряховица; същият е от национално значение за Северна България.

Дължината на железопътната мрежа на територията на община Лясковец по 2-ра ж.п. линия София - Горна Оряховица - Варна е 17,153 км - от км 297+773 (между гари Горна Оряховица -

Джулioniца) до км 314+926 (между гари Джулоница - Стражица). Железопътна линия в участъка е двупътна, електрифицирана. Ж.п. линията е първа категория. Ж.п гарите Козаревец и Джулоница се обслужват от 2 пътнически влака на денонощие.

По тази ж.п. линия се осъществява пътническо и товарно движение в двете направления; при действащ график за движение на влаковете се движат 12 бързи, 6 пътнически и 6 товарни влака. В бъдеще не се очаква значително изменение на експлоатационната обстановка, промяна на ж.п. мрежата и в обема на транспортно обслужване на общината.

Окончателно завършената и открита за експлоатация през 1974 г. ж.п. линия (клон 41) между Горна Оряховица и ж.п. гара Елена днес се използва главно за превоз на товари. Превозват се суровини и материали за промишлените предприятия в гр. Лясковец. Населението се снабдява с горивни и строителни материали. Дължината на тази ж.п. линия на територията на община Лясковец е 11,733 км. От тях се използват 1,766 км (от км 4+634 до км 6+400) само за маневрена дейност до оперативен пункт Лясковец. Съществува възможност за обслужване на товародатели в бившата гара Лясковец, но такива засега липсват.

Пътна инфраструктура (пътна мрежа, състояние, автогари и спирки, обществен автобусен пътнически превоз)

Община Лясковец е разработила междуобщински транспортни схеми. Селищата в общината са свързани помежду си с пътни комуникации, които са добре развити. През зимните месеци пътните условия не се променят.

На територията на община Лясковец е изградена 44,65 км републиканска пътна мрежа, разпределена по класове както следва: I клас - 21,6 км; II клас - 13,25 км и III клас - 9,8 км.

Гъстотата ѝ е най-висока за областта, което се обяснява с малката площ на общината и централното ѝ местоположение в ”ядрото”.

Като се има предвид, че пътната мрежа в област Велико Търново представлява 4,4% от общата пътна мрежа на страната при територия 4,2%, следва изводът, че пространствената конфигурация на пътната мрежа в общината е добре развита, осигурява бързи и качествени транспортни връзки и напълно задоволява селищата.

Основен транспортен носител за общината по направление изток-запад се явява първокласният път I-4 с европейска категоризация E-772 (София - Ябланица - Севлиево - Велико Търново - Търговище - Шумен - Варна). Той осигурява връзка между селищата от общината и областния център Велико Търново, както и с други области: София, Ловеч, Габрово, Търговище, Шумен и Варна. Първокласната пътна мрежа (над 90%) е в добро състояние.

През Общината преминават и път втори клас: II-53 “Поликрайще - Горна Оряховица - Лясковец - Елена” и пътища трети клас: III-4004 „I-4 - Джулоница - Горско ново село” и III-5301 “Мерданя - Златарица”.

Изградена е и местна пътна мрежа, която включва общински пътища (IV клас), предназначена да обслужва движението предимно вътре в общината, както следва:

1. Път IV-40044 (VTR2180) „I-4 - Добри дял - граница на община Златарица”. Участъкът е с обща дължина 6,700 км от км 0+000 до км 6+700;
2. Път IV-40923 (VTR1286) „I-4 - Джулоница - граница на община Стражица”. Участъкът е с обща дължина 7,300 км от км 0+700 до км 8+000;
3. Път IV-40925 (VTR2287) „I-4 - гара Джулоница - граница на община Стражица”. Участъкът е с обща дължина 1,800 км от км 10+000 до км 11+800;
4. Път IV-51411 (VTR1181) „III-514 - Козаревец - I-4”. Участъкът е с обща дължина 8,400 км от км 0+000 до км 8+400;
5. Път IV-51413 (VTR1182) „III-514 - Лясковец - II-53”. Участъкът е с обща дължина 3,700 км от км 0+000 до км 3+700;
6. Път IV-51415 (VTR1185) „II-53 (Поликрайще - Горна Оряховица - Елена) - Лясковец -

местност Манастир „Св. Св. Петър и Павел” - граница община Велико Търново”. Участъкът е с обща дължина 3,700 км от км 0+000 до км 3+700;

7. Път IV-51419 (VTR1014) „II-53 - Драгижево - II-53 (Поликрайще - Горна Оряховица - Елена)”. Участъкът е с обща дължина 5,200 км от км 7+300 до км 12+500;

8. Път IV-53002 (VTR2184) „II-53 - Драгижево - границата на община Велико Търново”. Участъкът е с обща дължина 3,600 км от км 0+000 до км 3+600.

Село Джулюница е свързано с гр. Лясковец и със селищата от общината с път I-4 с дължина 21,6 км и с пътища IV-40923 “I-4 - Джулюница - Кесарево” с дължина 4,0 км, IV-40925 “Гара Джулюница - Бреговица” с дължина 1,8 км и III-4004 “I-4 - Джулюница - Горско ново село” - 6,68 км.

Село Козаревец е свързано с гр. Лясковец и селата от общината с път I-4 с дължина 12,3 км и с пътища IV-51411 “Горна Оряховица - Козаревец” с дължина 8,4 км и IV-51413 “Горна Оряховица (Честово) - Лясковец” с дължина 3,7 км.

Село Добри дял е свързано с гр. Лясковец и със селищата от общината с път I-4 с дължина 12,0 км и с път IV-40044 “I-4 - Добри дял - Родина - Горско ново село” с дължина 6,7 км.

Селата Добри дял и Козаревец са свързани по между си с път IV-40044 „I-4 (Козаревец) - Добри дял - IV-40044” с дължина 2,4 км.

Село Драгижево е свързано с гр. Лясковец и със селищата от общината с път II-53 “Драгижево - Лясковец” и IV-53002 “II-53 - Драгижево - Церова кория” с дължина 3,6 км.

Село Мерданя е свързано с гр. Лясковец и селата от общината с път II-53 “Поликрайще - Горна Оряховица - Елена” с дължина 12,30 км и със съседни общини с път III-5301 “Мерданя - Златарица” с дължина 3,7 км.

Селата Драгижево и Мерданя са свързани по между си с път IV-51419 „II-53 - Драгижево - Мерданя” с дължина 4,3 км.

Изградена е улична мрежа в селищата от общината, която на места е амортизирана, с множество неравности, а на места липсва.

Общото състояние на пътната настилка на местните пътища е незадоволително. Въпреки инвестициите в областта на техническата инфраструктура оценката на гражданите и бизнеса по отношение на качеството на уличната и пътната мрежа, паркинги и автобусни спирки е сред трите най-ниско оценени публични услуги.

Въздушен транспорт

Наличието на летище в близост на територията на съседната община Горна Оряховица дава много добри възможности на община Лясковец да осъществява национални и международни въздушни кореспонденции.

Масов обществен пътнически транспорт

Общественият пътнически транспорт в община Лясковец е част от Областната транспортна схема, която включва всички междуселищни линии, свързващи пунктове от териториите на две или повече общини, в границите на съответната област.

Превозите се осъществяват изцяло от частни превозвачи, избрани след провеждане на конкурс. Всички населени места в общината са обслужени с редовни автобусни линии.

От анализа на транспортната инфраструктура е видно следното:

- транспортната инфраструктура на общината предоставя обслужване с пътнически транспорт;
- добра изграденост на пътищата от висок клас (автомагистрали) няма, но относителният дял на първокласните пътища е висок;
- добре развита второкласна и третокласна републиканска пътна мрежа;
- добре развита четвъртокласна общинска пътна мрежа;

- жп инфраструктурата е с ограничени технически възможности за повишаване скоростта на движение.

Телекомуникации

На територията на област Велико Търново телефонните съобщения са организирани главно на базата на аналогови системи, централи тип А 29 и КРС, цифрови преносни системи и нискочестотни селищни и междуселищни кабели. Постепенно се увеличава броят на цифровите АТЦ и освен в **гр. Лясковец** и гр. Велико Търново, са въведени в експлоатация и ЦАТЦ - Горна Оряховица, Свищов, Павликени, Стражица и гр. Златарица.

Една от първите цифрови местни мрежи е изградена през 1997 г. в община **Лясковец** като част от проекта „DON”. Цифровата централа „Нортел” в гр. Лясковец с 360 двупосочни (входящи и изходящи) линии, със 100 съединителни и 7090 абонатни линии осигурява качествено различни телефонни услуги в общината. Включена е в националната мрежа за автоматично телефонно избиране. Чрез мрежата за далечен трафик се осъществяват и автоматичните международни връзки.

Обезпечеността с телефонни услуги в община Лясковец е 85,03%, което е около средното за страната.

На територията на община Лясковец се наблюдава висока степен на концентрация на оптични кабели от международно значение. Причина е централното местоположение на общината в триградието Велико Търново - Горна Оряховица - Лясковец и функционалната значимост на транзитната централа ЦАМТЦ - Велико Търново.

Територията на общината има покритие от мрежите на мобилните оператори над 90%.

Електроенергийна и газоразпределителна мрежа

Електроснабдителната мрежа се захранва с 220 кV от ПС „Изток” гр. Горна Оряховица и обхваща 3 кабелни линии към комунално-битовите трансформаторни постове и въздушните линии. Основен източник на електроенергия е националната електроенергийна система.

Таблица 1: Количеството електроенергийни съоръжения на територията на община Лясковец

Тип съоръжение	Мерна единица	Количество
Електропроводи 20 кV	км	98
Трафопостове	брой	102
Кабели високо напрежение 20 кV	км	31,3
Кабели ниско напрежение 400 V	км	29
Осветителни тела	брой	1610
Въздушни мрежи НН	км	117
Фоторелета	брой	34
Ел. часовници	брой	39
Възлови станции	брой	2
Железорешетъчни стълбове 20 кV	брой	331
Железобетонни стълбове 20 кV	брой	659
Стълбове ниско напрежение	брой	3642

На места е налице физически и морално амортизирана мрежа НН. Не са обезпечени с енергийна инфраструктура квартали 3, 4 и 5 в района на „Черникова бара” гр. Лясковец, а изградената такава в район „Честово” е недостатъчна за обезпечаване бъдещи стопански инициативи на собствениците. Предстои включване на нови мощности с изграждането на 2 трафопоста с прилежащите към тях кабели 20 кV, мрежа НН и въздушна.

Газоснабдяване и газоразпределителна мрежа

На територията на община Лясковец е осигурено транспортиране на природен газ и газоразпределителна мрежа за енергийно осигуряване на промишленото и битово потребление с получена лицензия за битова и промишлена газификация за гр. Лясковец.

С предвижданията на плана се предлагат устройствени мерки, свързани с реконструкция на съществуващата и изграждане на нова, модерна ВиК, електро- и газоснабдителна и

телекомуникационна инфраструктура, осигуряваща потребностите на населението и временно пребиваващите. Последните ще бъдат разгледани подробно в Доклада за ЕО.

3.2. Основни устройствени елементи, зони и територии, определени с проекта за ОУП на Община Лясковец

С предварителният проект се предвижда следната устройствена намеса в селищата на общината на ниво ОУПО:

Град Лясковец

- 1) Увеличаване на урбанизираните терени за производство (Пп) в две основни направления:
 - на юг от града с отреждане на земеделски площи за производство, свързани с първокласния път (ГП I – 4) София – В. Търново – Варна и второкласния път (ГП II – 53) В. Търново – Сливен – Ямбол;
 - на север от града, свързани с пътя водещ към ж.п. гара и летище Г. Оряховица;
- 2) Увеличаване на териториите за нискоетажно висококатегорийно обитаване (Жм1), разположени югозападно от града;
- 3) Формиране на зона за вилен отдых и рекреация (Ов), разположена между града и т.н. „Лесопарк”;
- 4) Разширение на съществуващия гробищен парк в източна посока и осигуряване на допълнителен достъп от север по съществуващ път;
- 5) Проектиране на смесена многофункционална зона (Смф), разположена до път, свързващ Лясковец с центъра на Горна Оряховица.

Село Джулюница

- 1) Увеличаване на производствените терени (Пп), разположени непосредствено до пътя, свързващ селото с ж.п. гара и главния път София – В. Търново – Варна, както и на изходите от селото в източна, западна и южна посоки.

Село Козаревец

- 1) Увеличаване на производствените терени (Пп), разположени югозападно и южно от територията на селото;
- 2) Разширение на съществуващи терени със смесено многофункционално предназначение (Смф), разположени непосредствено до двата вход-изходи от главния път София – В. Търново – Варна;
- 3) Проектиране на зона със смесено многофункционално предназначение (Смф) върху свободните терени, разположени между селото и съществуващата производствена зона;
- 4) Територията на съществуващите кариери за баластра се проектира в бъдеще да се трансформира в атракционен център (Са);
- 5) Част от терените, разположени срещу селото и непосредствено до главния път София – В. Търново – Варна се определят като зона Сср (земеделски терени с право на преотреждане за урбанизиране);
- 6) Проектира се обходен път , преминаващ югозападно от селото.

Село Добри Дял

- 1) Разширение в западна посока за нови производствени терени (Пп), разположени непосредствено до пътя свързващ селото с главния път София – В. Търново – Варна;
- 2) Разширение на север с терени за Смф;
- 3) Разширение на юг с терени за производство (Пп)

- 4) Въвеждане на режим п-Тнкз за част от територията на селото като специфична урбанизирана среда.

Село Мерданя

- 1) Проектиране на рекреационни зони (Ок), разположени около съществуващ язовир и в близост до манастира „Св. Св. 40 мъченици”
- 2) Разширения на селото при вход –изходи за Лясковец и Елена с терени за смесено многофункционално предназначение (Смф);
- 3) Коригиране на регулационните граници на селото по искане на кметското наместничество
- 4) Въвеждане на режим п-Тнкз за територията на селото като специфична урбанизирана среда.

Село Драгижево

- 1) Разширение на селото в западна посока за нискоетажно парцелно застрояване (Жм1) и също така за вилно застрояване (Ов)
- 2) Разширение на селото в североизточна посока, непосредствено до главния път В. Търново – Елена – Сливен за производствени нужди (Пп) и (Смф);
- 3) Разширение на селото в южна посока за производствени нужди.

Площта на терените, проектирани за разширение на селищата на общината са показани в приложената таблица.

Таблица 2: Площ на терените, проектирани за разширение на селищата в община Лясковец в ха.

Населено място/ устройствена зона	Жм1	Пп	Ок	Ов	Смф	Оз	Са	Сср	Тгп	Техн. Инфр.	Общо за нас. място
Джулюница		55,71							0,69		56,40
Добри дял		18,70							0,54		19,24
Драгижево	1,83	19,19	2,26	2,32	1,31		1,87	2,23			31,03
Козаревец		16,89			4,75	7,62		12,60	0,94	1,57	44,36
Мерданя			5,97		0,82				1,00		7,79
Гр. Лясковец	41,11	57,90		64,20	7,04			22,01	5,91		198,17
Общо по вид зона	42,95	167,49	8,23	66,53	13,92	7,62	1,87	36,84	9,07	1,57	357,00

4. Връзка на плана с други планове и програми

От програмните и стратегическите документи тясна връзка с предмета на плана имат Националната програма за развитие „България 2020“, Националната стратегия за регионално развитие на Република България за периода 2012-2022 г., Националната концепция за пространствено развитие за периода 2013 - 2025 г., Националната стратегия за развитие на горския сектор в Република България за периода 2013 - 2020 г. (НСРГСРБ 2013 - 2020), Стратегическият план за развитие на горския сектор 2014 - 2023 г., Националната стратегия за развитие на ловното стопанство 2012 - 2027 г., Регионалният план за развитие на Северен централен район за периода 2014-2020 г., Областната стратегия за развитие на област Велико Търново 2005 - 2015 г., Общински план за развитие на Община Лясковец за периода 2014 - 2020 г. и др.

Националната програма за развитие „България 2020”(НПР БГ2020) е водещият стратегически и програмен документ, който конкретизира целите на политиките за развитие на страната до 2020 г.

Визията, целите и приоритетите на НПР БГ2020 са дефинирани на базата на изготвен за целта социално-икономически анализ, както и на получените становища в рамките на публичните дискусии на всеки един етап от изработването на документа. Формулираните цели на правителствените политики ще осигурят постигането на ускорен икономически растеж и повишаване на жизнения стандарт на българските граждани в средносрочен и дългосрочен план.

НПР БГ2020 е документ за националните решения за растеж. Той е в съответствие с ангажиментите на България на европейско и международно ниво, но възплачва стремежа на държавата за избор на национален Път за напредък.

НПР БГ2020 е интегриран документ за социално-икономическото развитие на България до 2020 г., показващ връзката между приоритетите на ЕС в контекста на Стратегията „Европа 2020“ и националните приоритети на България. Той обхваща пълния комплекс от действия на държавата в областта на социално-икономическото развитие, като същевременно определя мястото на мерките за постигане на националните цели, чието реализиране е заложено в Националната програма за реформи, Конвергентната програма и всички действащи стратегически и програмни документи. Поради това НПР БГ2020 осигурява и основа за програмния документ по Кохезионната политика на ЕС за периода 2014-2020 г.

Националната стратегия за регионално развитие (НСРР) за периода 2012-2022 г. е основният документ, който определя стратегическата рамка на държавната политика за постигане на балансирано и устойчиво развитие на районите на страната и за преодоляване на вътрешнорегионалните и междурегионалните различия/неравенства в контекста на обобщоевропейската политика за сближаване и постигане на интелигентен, устойчив и приобщаващ растеж.

НСРР определя дългосрочните цели и приоритети на политиката за регионално развитие, която има интегрален характер, дава възможност за координация на секторните политики на територията и съдейства за тяхното синхронизиране.

НСРР играе важна роля за постигане на съответствие и взаимно допълване между целите и приоритетите на политиката за регионално развитие и секторните политики и стратегии, които спомагат за балансирано развитие на районите.

Национална концепция за пространствено развитие за периода 2013 - 2025 г.

Националната концепция за пространствено развитие за периода 2013-2025 г. дава насоките за устройство, управление и опазване на националната територия и акватория и създава предпоставки за пространствено ориентиране и координиране на секторните политики. Заедно с НСРР 2012-2022 г. тя е основен документ в най-новото ни законодателство и дългоочакван инструмент за интегрирано планиране и устойчиво пространствено развитие. Концепцията изтъква важността за успешната териториална интеграция на България в Европейското пространство чрез развитието на транспортни, екологични и културни оси и свързването им с международните такива. Акцентира се върху поддържането на умерено-полицентрична мрежа, предпоставка за по-балансирано териториално развитие и съживяване на селските и периферните райони.

Националната стратегия за развитие на горския сектор в Република България за периода 2013 - 2020 г. (НСРГСРБ 2013 – 2020) е интегриран документ за развитие на горския сектор до 2020 г., формулиращ националните приоритети в съответствие с европейската рамка за планиране в сектора. НСРГСРБ 2013 – 2020 г. е съобразена и с националните стратегически документи.

В резултат от прилагането на НСРГСРБ 2013 - 2020 се очаква да се запазят и обогатят екологичните, социалните и икономическите функции на горите. Устойчивото развитие на горския сектор ще стимулира икономическото развитие на страната като цяло, ще допринесе за повишаване качеството на живот и за подобряване състоянието на околната среда.

Стратегическият план за развитие на горския сектор 2014 - 2023 г. е от особено значение и се очаква да бъде мост между стратегическата визия за сектора и конкретните действия за нейното постигане. Мисията на Стратегическия план за развитие на горския сектор е да определи конкретните действия за изпълнение на стратегическите цели, приоритетите и мерките, заложени в Националната стратегия за развитие на горския сектор в Република България 2013-2020г., осигурявайки условия за постигане на заложената в нея Визия.

Стратегическият план за развитие на горския сектор идентифицира оперативни цели и дейности, групирани в съответствие със заложените в Стратегията стратегически цели, приоритети и мерки. В допълнение Планът включва оценка на нужните ресурси, очакваните резултати, отговорните и ангажирани институции, комуникационна и медийна политика и индикатори и правила за извършване на мониторинг на изпълнението.

Националната стратегия за развитие на ловното стопанство 2012 – 2027 година има за цел да очертае насоките за развитие на ловното стопанство в условията на пазарна икономика и да отговори на предизвикателствата на новите виждания за устойчиво развитие и опазване на всички възобновими природни ресурси. Нейната мисия е в дългосрочен план да даде основните насоки за устойчивото развитие и ползване на дивечовите запаси, да защити и опази биологичното разнообразие и местообитанията и възстанови изчезнали видове, както и да намали, а в някои случаи и да елиминира влиянието на факторите, които влияят негативно върху дивечовите популации. Очакванията са към 2027 година в България да има устойчиво развитие и ползване на дивечовите ресурси, запазено биологично разнообразие и ценни и редки видове и повишена производителност на местообитанията и на добитите в тях продукти.

Националната стратегията за развитие на ловното стопанство гарантира прилагането на Европейското и международно природозащитно законодателство в Българското законодателство и е естествено продължение на Националната стратегия за опазване на биологичното разнообразие в България и на Стратегията за развитие на горите 2013 - 2020 година. Тя определя целите на ловностопанската дейност у нас, насочени преди всичко в защита на биоразнообразието и генофонда на страната ни и на месните видове дивеч при съвместяване интересите на държавата и на собствениците на земи и гори със стопанисващите дивеча.

Регионалният план за развитие (РПР) на Северен централен район (СЦР) като един от шестте плана за развитие на ниво 2 за периода 2014-2020 г. е съществен елемент в йерархичната система от документи за стратегическо планиране на регионалното развитие. Той определя средносрочните цели и приоритети за устойчиво интегрирано регионално и местно развитие на територията на района, отчитайки специфичните му характеристики и потенциал за развитие.

РПР на СЦР е разработен на интегрирано териториално равнище като фокусна точка, в която се срещат два планови подхода: подходът „отгоре-надолу“, т.е. от националното равнище, с подхода „отдолу-нагоре“ – инициативите за развитие от областите и общините. Важна задача на РПР на СЦР е да следва зададената в Националната стратегия за регионално развитие 2012-2022 г. (НСРР) обща стратегическа платформа, като същевременно я пренесе на по-ниските териториални нива.

Съгласно плана **Визията** за развитие на района е „Северен централен район –бързо и устойчиво развиващ се европейски район, интегрална част от Дунавското пространство, където младите хора виждат своето бъдеще и личностна реализация“. В така формулираната визия е заложена прогнозата, че в резултат от прилагането на РПР на СЦР ще се преодолее изоставането в икономическото развитие, ще се достигнат средните показатели за районите от дунавското пространство и като краен желан резултат ще се подобрят условия за живот на хората.

Съобразявайки се с НСРР, РПР на СЦР поставя идеята за икономическо, социално и териториално сближаване на европейско, национално и регионално ниво във фокуса на стратегическите си цели:

- *Стратегическа цел 1:* Икономическо сближаване - достигане на средните нива на заетост, производителност на труда и приложение на иновации в икономиката, характерни за районите от Дунавското пространство;
- *Стратегическа цел 2:* Социално сближаване - преодоляване на междурегионалните и вътрешнорегионални различия в социалната сфера и ограничаване на риска от социална изолация и бедност;
- *Стратегическа цел 3:* Териториално сближаване - свързаност и балансирано, интегрирано и устойчиво развитие на територията и населените места;

- **Стратегическа цел 4:** Опазване на околната среда съобразно предизвикателствата на климатичните промени и прилагане на европейските и национални стандарти за ограничаване на замърсяването и енергоемкостта и стимулиране развитието на добив на енергия от ВЕИ.

Областната стратегия за развитие на област Велико Търново 2005 - 2015 г. е основен стратегически документ, който определя дългосрочните цели и приоритети на областната политика за развитие и устройство и съгласува целите и приоритетите на плановите документи от по-високите нива: Националната стратегия за регионално развитие и Плана за развитие на Северния централен район с политиките и ресурсите на общинско ниво. Тя е документ, който отразява принципите и подходите на европейската политика за регионално развитие, ориентирана към икономическото и социалното сближаване и формира общата рамка за развитие и устройство на областта. Областната стратегия има интегрален характер, като обхваща създаването на условия за балансирано и устойчиво развитие на областта и общините в нея. По своята същност тя е основен ориентир за общинските планове за развитие, източник на идеи и стратегически документ за разработване на конкретни мерки в тях.

Визията за развитието на областта отразява желаните промени и желаното състояние в развитието на областта в един дългосрочен период. Тя отразява мнението на местните хора и има мобилизиращ и консенсусен характер, обединяващ териториалната общност: *„Област Велико Търново - европейски регион с водеща роля на индустриален, транспортно-логистичен, туристически, културен и образователен център, привлекателна за инвеститори, население и туристи, постигаща устойчиво и балансирано развитие на територията и осигуряваща сигурност, чиста и хармонична околна среда и добър жизнен стандарт.”*

Основната стратегическа цел на областната стратегия за развитие на област Велико Търново е *„Постигане на икономически подъем и подобряване на качеството на живот при комплексно и балансирано развитие в областта.”* Тя се декомпозира в няколко приоритетни цели и свързани с тях мерки:

- Приоритетна цел 1: “Икономически динамизъм и регионална конкурентоспособност”
- Приоритетна цел 2: “Инфраструктура и околна среда”
- Приоритетна цел 3: “Качество на живота”
- Приоритетна цел 4: “Териториално сближаване”
- Приоритетна цел 5: “Устойчив алтернативен туризъм”
- Приоритетна цел 6: “Институционална среда”

Общински план за развитие на Община Лясковец за периода 2014-2020 г.

Общинският план за развитие на Община Лясковец за периода 2014 - 2020 г. (ОПР) е водещ средносрочен стратегически и програмен документ, който очертава целите и приоритетите за устойчиво и интегрирано местно развитие, като отчита специфичните характеристики, възможности и ресурси на общината. Изборът на стратегия за развитие и съответни цели и приоритети се основава на изготвения социално-икономически анализ за изминалия период и направените проучвания сред гражданите, представителите на бизнеса и гражданското общество.

Визията за развитието на общината е: *„Община Лясковец - зелена, устойчива и иновативна община, предлагаща високо качество на живот и благоприятни условия за развитие на екологични бизнес и селско стопанство.”*

Общата цел на Плана за развитие на община Лясковец за периода 2014 - 2020 г. е насърчаване ефективното използване на местните икономически, човешки и географски ресурси за повишаване на предприемачеството, инвестиционната активност и качеството на живот в общината и постигане на интелигентен растеж, социално приобщаване и заетост. За постигането на основната цел са формулирани следните стратегически цели:

- **Стратегическа цел I:** Подобряване на бизнес средата и възможности за насърчаване на предприемачеството и иновациите.

- *Стратегическа цел II: Постигане на устойчиво и балансирано развитие на техническата и зелената инфраструктура за по-добро качество на живот.*
- *Стратегическа цел III: Устойчиви, качествени и достъпни услуги за подобряване на социалния капитал и развитие на човешките ресурси.*
- *Стратегическа цел IV: Развитие на управленския и административен капацитет за по-добро обслужване на населението*

За осъществяването на тези цели са определени следните приоритети:

- *Приоритет № 1: Развитие на конкурентноспособна бизнес инфраструктура*
- *Приоритет № 2: Инвестиции за растеж в земеделието и селското стопанство*
- *Приоритет № 3: Подобряване на техническата инфраструктура*
- *Приоритет № 4: Подобряване и развитие на зелената система на територията на община Лясковец*
- *Приоритет № 5: Развитие на човешкия капитал и насърчаване ученето през целия живот*
- *Приоритет № 6: Повишаване качеството на социалната инфраструктура и подобряване на социалния капитал*
- *Приоритет № 7: Осъвременяване, подобряване и разнообразяване на културната среда*
- *Приоритет № 8: Поддържане на високо ниво на административен капацитет за осъществяване на ефективни публични политики*
- *Приоритет № 9: Развитие на сътрудничество за европейско териториално сближаване*

ОУПО на Лясковец следва със средствата на устройственото планиране максимално да подкрепи изпълнението на общинския план 2014–2020 г.

Връзката на плана с други планове и програми ще бъде по-подробно разгледана в Доклада за екологичната оценка на проекта за ОУП на община Лясковец.

II. Текущо състояние на компонентите на околната среда и факторите, които замърсяват околната среда и евентуално развитие без прилагане на плана

1. Атмосферен въздух

Характеристика на климатичните и метеорологични характеристики

Територията на община Лясковец попада в умереноконтиненталната климатична подобласт на Европейско-континенталната област. Обхваща климатичния район на Северна България - Дунавска хълмиста равнина.

Климатът се характеризира с горещо лято и студена зима. В последните няколко години се забелязва тенденция към известно смекчаване на континенталността. Климатът в района се формира следствие на нееднакво трансформираните океански въздушни маси от запад и северозапад и по-рядко от север и североизток. За формирането на климата оказва влияние и простиращата се на юг верига на Средна Стара планина, която намалява влиянието на нахлуващите от юг въздушни маси. Средната януарска температура е 2,1°C, но под влияние на релефа температурните условия са твърде различни, като в речните долини са значително по-ниски отколкото в съседните издигнати места. Пролетта настъпва рано и е хладна, а пролетните мразове са често явление. Средната температура на въздуха през лятото е 20,2°C. Най-високите средномесечни температури са през м. юли, а максимумът е през м. август. Отчетена е абсолютна максимална температура 41,0°C. Дните с температура над 10,0°C са около 220. Първите есенни мразове настъпват към 15 октомври, а след 20 октомври температурата на въздуха устойчиво се задържа под 10,0°C. Сравнително ниската температура (11,2°C средна годишна) и високата годишна амплитуда (25,2°C) говорят за континентален климат в района. Регистрирани са изключително ниски абсолютни минимални температури (-29,2°C), когато от север нахлуят арктични въздушни маси. Поради откритостта на района се създават условия за диверсионно състояние.

Годишното количество на валежите е под средното за страната с летен максимум и зимен минимум. Снежната покривка се образува рано, но е нестабилна и краткотрайна. Валежите през пролетта достигат 135-175 мм. Летните валежи варират от 160 до 200 мм. По-голямата част от тях падат през първата половина на лятото. Средногодишните валежи са 493 - 661 мм с максимум месец юни и минимум през месеците февруари и март. Снежната покривка е с продължителност 41 до 63 дни, но често пъти е нетрайна.

Относителната влажност на въздуха е в рамките на нормалното и се характеризира със зимен максимум и летен минимум. Мъгли в района падат главно през есента и по-трайно се задържат в речните долини и понижения. Броят на дните с мъгла е сравнително голям (около 57 дни) и се отразява неблагоприятно върху климатичната обстановка през студеното полугодие.

Преобладаващите ветрове са със западна, северозападна и източна компонента, с относително висока средна скорост, което спомага аерацията на въздуха и изнасяне на замърсителите от застроените територии. През зимата често духат и силни, студени, северни ветрове. Средната годишна скорост на вятъра е 2,6 м/сек. Високият процент безветрено време обаче спомага за натрупване на замърсители във въздушния басейн над град Лясковец, което налага изключителното внимание при планирането на териториалното разположение на производствените дейности, замърсяващи въздуха. Честотата на западните ветрове е най-голяма през зимата, а на източните - през периода август-октомври. Ветровете с южна компонента имат най-голяма честота през пролетта и придобиват характер на фьон, който причинява бързо топене на снеговете и се явява предвестник на предстоящи валежи и захлаждане на времето.

За проследяването на климатичните особености в района в доклада за ЕО ще се използват данни от метеорологични станции. Ще бъде направена кратка климатична характеристика на района.

Качество на атмосферния въздух

Качеството на атмосферния въздух, съответно нивото на концентрация на замърсяващите вещества в приземния слой на атмосферата в даден район, е в зависимост от редица фактори, оказващи влияние върху разсейването или задържането на замърсителите, като местоположение, интензивност, честота, продължителност и височина на емисиите, както и от метеорологичните фактори като посока и скорост на вятъра, валежи, условия за температурни инверсии и т.н.

Качеството на атмосферния въздух в РБългария се следи от Националната система за контрол на качеството на атмосферния въздух (НСККАВ). На територията на Община Лясковец няма разположени станции за контрол на КАВ. В района на РИОСВ гр. Велико Търново контролът на основните показатели, характеризиращи качеството на атмосферния въздух в приземния слой, се осъществява от пунктовете за мониторинг в градовете Велико Търново, Горна Оряховица и Свищов. В Горна Оряховица, която е в непосредствена близост с общинския център град Лясковец, функционира автоматична измервателна станция. Съгласно Годишния доклад за състоянието на околната среда през 2015 година на РИОСВ-Велико Търново няма регистрирани превишения на средночасовите и средногодишните норми за наблюдаваните показатели азотен диоксид (NO₂), серен диоксид (SO₂), озон (O₃). Средночасовите и средногодишни концентрации по показател фини прахови частици с размер под 10 микрона (ФПЧ₁₀) показват изразена сезонност в поведението на регистрираните стойности на показателя. Наблюдава се повишаване на стойностите през пролетния и есенния период на годината до достигне на максимум през зимните месеци. Обратна тенденция се наблюдава през лятото. Това се дължи на специфичната метеорологична обстановка през студените месеци и увеличаване интензивността на емисиите на ФПЧ₁₀ от източници, характерни за тези периоди от годината (основно битово отопление). В Наредба № 12 от 15 юли 2010 г. за норми за серен диоксид, азотен диоксид, фини прахови частици, олово, бензен, въглероден оксид и озон в атмосферния въздух на МОСВ и МЗ (обн. ДВ. бр. 58 от 30 юли 2010 г.) е регламентирано изискването средно-деноношната ПДК по показател ФПЧ₁₀ да не бъде превишавана повече от 35 пъти в рамките на една календарна година. В пунктовете за мониторинг на територията на област Велико Търново е регистрирано превишение по това нормативно изискване в АИС Горна Оряховица и ПМ Велико Търново, а средногодишната норма е превишена в АИС Горна Оряховица.

Независимо че на територията на община Лясковец няма разположени станции за контрол на КАВ, на база оценката на съществуващите източници на замърсяване чрез моделиране в Доклада за

екологична оценка ще се направи прогнозна оценка на качеството на атмосферния въздух в района на общината.

2. Повърхностни и подпочвени води

Територията на община Лясковец е разположена в средната част на Дунавската хълмиста равнина и малка част - в Средния Предбалкан. Релефът на територията е хълмисто-равнинен.

Надморската височина варира от 192 до 250 метра.

През територията на общината протича р. Янтра, която извира от Стара планина и се влива в р. Дунав. Източната част на територията на общината се пресича от река Джулюнска, която води началото си от р. Веселина и се влива в Стара река северно от с. Джулюница. В равнинните части на общината протичат плитки долове и малки водни течения, които имат колеблив воден режим. В района на общината хидрографската мрежа е със сравнително малка гъстота.

Съгласно номенклатурата на БДДР и МОСВ за водните тела в района, в който е ситуирана община Лясковец, във водосбора на река Янтра са разположени следните водни тела или части от тях:

- Част от BG1YN307R027, тип BGTR4, р. Янтра от гр. Долна Оряховица до с. Джулюница, заема най-голямата част от територията на община Лясковец;
- Част от BG1YN600R025, тип BGTR13, р. Джулюница и притоците ѝ р. Златаришка от с. Дърлевци, р. Бебровска и р. Голяма река от яз. Ястребино с приток р. Казълдере – малка част от тялото попада в община Лясковец;
- Част от BG1YN600R020, тип BGTR9, р. Веселина от яз. Йовковци до вливане в р. Джулюница – минимална площ от тялото попада в община Лясковец.

На територията на Общината попадат пунктове за мониторинг на повърхностни води с кодове BG1YN00621MS170 и BG1YN08621MS350 съгласно Заповед № 167/31.03.2016 г. на министъра на ОСВ.

Подземните води на територията на общината са карстови и порови. Съгласно номенклатурата на БДДР и МОСВ това са:

1. Порови води в Кватернера - р. Янтра; код BG1G0000QAL020 със зона за защита по чл. 119а, ал. 1, т. 1 код BG1DGW0000QAL020;

2. Карстови води в Централен балкан; код BG1G0000TJK045 със зона за защита по чл. 119а, ал. 1, т. 1 код BG1DGW0000TJK045;

3. Карстови води в Ловеч-Търновския масив; код BG1G00000K1040 със зона за защита по чл. 119а, ал. 1, т. 1 код BG1DGW00000K040.

В подземното водно тяло BG1G0000QAL020 са разположени два мониторингови пункта за наблюдение на количественото състояние на подземните води съгласно Заповед № 167/31.03.2016 г. на министъра на ОСВ. Това са:

- „Джулюница, ШК-1” с код BG1G0000QALMP104,
- „Джулюница, ШК-2” с код BG1G0000QALMP105.

На територията на община Лясковец няма водоизточници за питейно-битови цели и минерални водоизточници; няма утвърдени санитарно-охранителни зони на подземни водоизточници.

В Доклада за ЕО ще бъдат подробно разгледани и оценени хидроложките условия, състоянието на повърхностните и подземни води в района по предоставени и налични данни, състоянието на хидротехническите съоръжения /диги, язовирни стени и т.н./, както и въздействията в резултат от придвижванията на ОУП.

3. Почви

Геоложката основа, релефа и климатичните особености определят вида на почвите и тяхното състояние. Според генерализираната схема на почвите в България (по FAO) територията на община Лясковец е изградена от няколко вида почви.

Ордери: А – почви несвързани със зонални климатични условия.

тип плитки (Leptosols, LP).

Подтип – литосоли (lithic, LPq); рендзини (rendzic, LPk)

Най-важното условие за образуването на плитките почви е устойчивостта на основната скала на изветряване при конкретните климатични и релефни условия. Плитките почви са едни от най-разпространените в нашата страна. Заемат обширни компактни територии в планините и в хълмистите земи, което дава основание те да се обосноват в специфични почвени райони.

Ордери: Е – почви със забележима повърхностна акумулация на наситена с бази органична материя.

тип черноземи (Chernozems, CH).

Подтип – глеевидни (gleyic, CHg)

Почвеното богатство и на нашата страна се дължи в голяма степен на черноземите. Те са разпространени в Северна България, където в долния лесорастителен пояс заемат почти изцяло западната и централната част на Дунавската (Мизийската) хълмиста равнина, южната част на Добруджанското плато и част от Лудогорието. Тези земи покриват около 20 % от общата площ на страната.

Ордери: F - почви с акумулация на глина или сексвиоксиди и органична материя в подповърхностните хоризонт

Типове: Лесивирани (Luvisolsq, Lv)

Подтип: хромови (канеленовидни) (chromic, LVx)

Червените лесивирани почви представляват излужени канеленовидни (канелени) с червен В - хоризонт. У нас те са известни като почви на сухите гори и храсталаци, разпространени предимно в Южна България.

Типове: Планосоли (Planosols, PL)

Подтип: Ненаситени (distric, PLd)

В този почвен тип са поставени именуваните досега у нас псевдоподзолисти горски почви, които са разпространени в сезонно повърхностно преовлажнявани терени. Първостепенно значение за формирането на планосолите има повърхностният елувиално-глеев процес (стагник) в условията на влошен дренаж. Ежегодно планосолите изпитват периодично повърхностно преовлажняване от застояване на валежни води и съответно силно изсушаване през сухия период. В практиката са познати под името „повърхностно преовлажнени почви“.

Планосолите са разпространени в цялата страна във формата на големи и компактни масиви или в по-малки ареали.

Почвените разновидности и състоянието на почвите в района на разработвания ОУП на община Лясковец ще бъдат разгледани подробно в Доклада за екологична оценка и ще се направи обобщаваща преценка за съществуващото състояние на този компонент.

4. Геоложка основа

Територията на община Лясковец попада върху част от картен лист Велико Търново. Геоложкият строеж на района, в обхвата на общината, е представен от разнообразни по произход и възраст геоложки формации. Разкриват се следните основни лито- и хроностратиграфски единици и магмени тела: Долна креда и кватернерни седименти.

Долна креда

Кредната система в пределите на Община Лясковец е представена само от долната си серия. Част от долнокредните седименти са интимно свързани с горноюрските, като изграждат общи литостратиграфски единици. Осем от свитите са обособени в Ловешка ургонска група. Тъй като до

голяма степен те определят физиономията на картния лист, характеристиката им е извършена с по-голяма степен на детайлност.

Долната креда на територията на община Лясковец е представена от скалите на Камчийската и Горнооряховската свити, а Ловешката ургонска група от скалите на, Българенска свита с Мъгърски клин, Еменската варовикова свита и Романската свита .

Кватернер

Кватернерните наслаги са поделени по възрастов и литогенетичен принцип, обхващайки диапазона от еоплейстоцена до холоцена. С по-голяма дебелина те са развити в северната част на картния лист, поради което главно там са показани на картата.

ТЕКТОНИКА НА РАЙОНА

В пределите на к. л. Велико Търново попадат части от три големи тектонски единици — Същински Предбалкан, Преходна зона и Мизийска платформа (Тектоника на Предбалкана, 1971). Те показват различия както в тектонския си строеж, така и в скалните последователности от горната юра насам. Като пример ще посочим развитието на двете почти едновъзрастни юрско-долнокредни групи — Цент-ралнобалканска флишка група на юг и Западнoбалканската карбонатна група на север. Съчленяването им се осъществява чрез постепенен хоризонтален преход между съставлящите ги единици, който има място именно в Преходната зона. И в по-младите долнокредни седименти съществува фациална диференциация, макар и от по-друг тип, свързана с намаляването на теригенните компоненти в северна посока.

Територията на община Лясковец попада в Преходната зона.

Преходна зона

Преходната зона заема междинно положение между Същинския Предбалкан на юг и Мизийската платформа на север. Преходният ѝ характер е проявен както по отношение на тектонския стил, така и на фациалните особености на седиментите. Съществуват различни възгледи за нейната структурна принадлежност. В последно време се налага представата, че като тектонска зона тя се развива върху южния ръб на Мизийската платформа.

Сеизмичност

Съгласно сеизмичното райониране на България, територията на община Лясковец попада в зона със сеизмична интензивност от VIII^{-ма} степен по скалата на Медведев-Шпонхоер-Карник и сеизмичен коефициент 0.15 (*Карта за сеизмично райониране на Република България за период 1000 години по Наредба № РД-02-20-2 от 2012 г. за проектиране на сгради и съоръжения в земетръсни райони*).

Минерално разнообразие

На територията на община Лясковец има дадени концесии за добив на полезни изкопаеми на находище „Шереметя”, участъци изток и запад за добив на строителни материали - варовици и на находище „Попенец” за добив на строителни материали – пясъци и чакъли.

Отделни площи са перспективни в нефтогазоносно отношение независимо от това, че в пределите на картния лист досега не са установени промишлени находища на нефт и газ. На територията на община Лясковец се извършва проучване на нефт и газ по разрешение на Министерския съвет на Република България в блок 1 - 16 Градище.

В Доклада за ЕО ще бъде направено подробно описание на геоложката основа на терена, за който се изготвя Общият устройствен план на община Лясковец. От съществено значение тук е възможността на земната основа да приеме евентуална бъдеща намеса, инженерно-геоложките условия, наличието на подземни богатства, наличие на физикогеоложки процеси и явления, сеизмичност.

5. Ландшафт

Според комплексното физико-географско райониране на България Община Лясковец се отнася към ландшафтна зона на Старопланинската област, подобласт Предбалкан (*по Гълъбов, 1975*).

По ландшафтно-типологичната схема на страната района на Община Лясковец спада към Б - Старопланинска област, VI - Централно старопланинска подобласт (по Петров 1997 г.)

Ландшафтообразуващи фактори

Сегашният облик на ландшафтите на територията на общината е формиран от дългогодишното антропогенно въздействие.

Ландшафтния облик на територията на общината като цяла се определя от предимно разнообразния релеф. Релефът на територията е хълмисто-равнинен и обхваща части от Дунавската хълмиста равнина и Средния Предбалкан. В подножието на Търновските височини (които са на 440 м н.в.) се намира гр. Лясковец, който е с надморска височина от 170 до 260 м.

Ландшафтното разнообразие на територията на Община Лясковец е значително. Ландшафтната характеристика на района на териториалния обхват на плана е от смесен

вид - природно-антропогенна. Антропогенните компоненти на ландшафта се изразяват в разположените на територията на общината населени места, инфраструктурни и промишлени обекти, както и тези за селскостопански дейности.

Характерът и структурата на почвената покривка, климатичните особености и разнообразието на релефа в землищата на населените места от общината са предпоставка за високо естествено плодородие.

Елементите на техническата инфраструктура в ландшафта на територията на община Лясковец са равномерно разпределени и добре развити. В повечето случаи имат линейни структури - пътища, ж.п. линии, електропроводи, водопроводи и др., които преминават през територията, наземно и/или надземно, налагайки своите очертания в ландшафта.

Нарушени терени

На територията на община Лясковец съществуват следните нарушени терени за добив на полезни изкопаеми, които се отнасят към категорията на промишлените/антропогенни/ ландшафти, това са както следва:

- кариера, представляваща имот с номер 000570 в землището на гр. Лясковец, местност „Танова могила”. Площ на имота - 188.949 дка;
- кариера, представляваща имот с номер 000305 в землището на с. Драгижево. Площ на имота - 144.489 дка.

На територията на общината няма условия за проява на свлачища, и не са регистрирани.

В Доклада за ЕО ще се извърши подробна характеристика и анализ на принадлежността на територията към основните типове ландшафт, ландшафтообразуващи фактори, определяне на структурата и устойчивостта им към антропогенно натоварване, като представянето на съществуващото състояние ще завърши с обобщена оценка на състоянието на компонент ландшафт.

6. Природни обекти

Защитени територии по смисъла на ЗЗТ

На територията на община Лясковец е обявена една защитена територия по реда на Закона за защитените територии - Защитена местност „Лесопарка“. ЗМ е с площ 100,16 хектар, обявена със Заповед № РД-1302 от 30.12.2005 г., ДВ, бр. 15/2006 на МОСВ. Разположена е в землището на гр. Лясковец, Община Лясковец. Обявена е с цел опазване на характерни смесени широколистни гори от космат дъб, полски бряст, турска леска, клен и др., както и включващи голям брой вековни и забележителни дървета.

Режим на дейности:

- 1) Забранява се извеждане на сечи, освен санитарни и отгледни с интензивност 15 %;
- 2) Забранява се провеждане на минно-геоложки и други дейности, с които се изменя естественият облик на ландшафта.



Фигура 3: Карта с местоположение на ЗМ „Лесопарка“

На територията на Община Лясковец са регистрирани десет вековни дървета:

- 1) **Дъб** (*Quercus spp.*) (Код в регистъра: 1138). Намира се в гр. Лясковец. Обявена е със Заповед № 235 от 04.04.1980 г., ДВ, бр. 35/1980. Характеристики на вековното дърво: Години към датата на обявяване: 400, Реална възраст: 436, Височина (m): 17, Периметър (m): 5.6;
- 2) **Клен – полски клен** (*Acer campestre*) (Код в регистъра: 712). Намира се в гр. Лясковец. Обявена е със Заповед № 715 от 12.03.1975 г. на ДВ. Характеристики на вековното дърво: Години към датата на обявяване: 120, Реална възраст: 161, Височина (m): 18, Периметър (m): 2.2;
- 3) **Клен – полски клен** (*Acer campestre*) (Код в регистъра: 713). Намира се в гр. Лясковец. Обявена е със Заповед № 715 от 12.03.1975 г. на ДВ. Характеристики на вековното дърво: Години към датата на обявяване: 110, Реална възраст: 151, Височина (m): 18, Периметър (m): 2.6;
- 4) **Космат дъб – 27 бр.** (*Quercus pubescens*) (Код в регистъра: 705). Намира се в гр. Лясковец. Обявена е със Заповед № 715 от 12.03.1975 г. на ДВ. Характеристики на вековните дървета: всичките 27 дървета са с - Години към датата на обявяване: 150, Реална възраст: 191, Височина (m): 24, Периметър (m): 2.7;
- 5) **Махалебка – дива череша** (*Cerasus mahaleb*) (Код в регистъра: 706). Намира се в гр. Лясковец. Обявена е със Заповед № 715 от 12.03.1975 г. на ДВ. Характеристики на вековното дърво: Години към датата на обявяване: 80, Реална възраст: 121, Височина (m): 22, Периметър (m): 2.1;

- 6) **Махалебка – дива череша (*Cerasus mahaleb*)** (Код в регистъра: 707). Намира се в гр. Лясковец. Обявена е със Заповед № 715 от 12.03.1975 г. на ДВ. Характеристики на вековното дърво: Години към датата на обявяване: 80, Реална възраст: 121, Височина (m): 18, Периметър (m): 1.4;
- 7) **Махалебка – дива череша (*Cerasus mahaleb*)** (Код в регистъра: 708). Намира се в гр. Лясковец. Обявена е със Заповед № 715 от 12.03.1975 г. на ДВ. Характеристики на вековното дърво: Години към датата на обявяване: 80, Реална възраст: 121, Височина (m): 11, Периметър (m): 1.6;
- 8) **Полски бряст (*Ulmus minor*)** (Код в регистъра: 709). Намира се в гр. Лясковец. Обявена е със Заповед № 715 от 12.03.1975 г. на ДВ. Характеристики на вековното дърво: Години към датата на обявяване: 150, Реална възраст: 191, Височина (m): 25, Периметър (m): 1.9;
- 9) **Турска леска - (*Corylus colurna*)** (Код в регистъра: 710). Намира се в с. Вишовград. Обявена е със Заповед № 715 от 12.03.1975 г. на ДВ. Характеристики на вековното дърво: Години към датата на обявяване: 100, Реална възраст: 141, Височина (m): 20, Периметър (m): 2.5;
- 10) **Турска леска - (*Corylus colurna*)** (Код в регистъра: 711). Намира се в с. Вишовград. Обявена е със Заповед № 715 от 12.03.1975 г. на ДВ. Характеристики на вековното дърво: Години към датата на обявяване: 130, Реална възраст: 171, Височина (m): 10, Периметър (m): 1.5.

Защитени зони от Националната екологична мрежа Натура 2000

Територията на Община Лясковец засяга частично 4 защитени зони по реда на Закона за биологичното разнообразие:

- 1) **BG0000280 „Златаришка река”**, определена за опазване на природните местообитания и дивата флора и фауна, включена в списъка на защитените зони, приети с Решение на МС № 122/02.03.2007 г., ДВ, бр. 21 от 09.03.2007 г.;
- 2) **BG0000279 „Стара река”**, определена за опазване на природните местообитания и дивата флора и фауна, включена в списъка на защитените зони, приети с Решение на МС № 122/02.03.2007 г., ДВ, бр. 21 от 09.03.2007 г.;
- 3) **BG0000610 „Река Янтра”**, определена за опазване на природните местообитания и дивата флора и фауна, обявена със Заповед № РД-401 от 12.07.2016 г., ДВ, бр. 62/2016 г.;
- 4) **BG0000609 „Търновски височини”**, определена за опазване на природните местообитания и дивата флора и фауна, включена в списъка на защитените зони, приети с Решение на МС № 122/02.03.2007 г., ДВ, бр. 21 от 09.03.2007 г.



Фигура 4: Карта на защитените зони по Натура 2000 на територията на Община Лясковец

➤ **33 „Златаришка река” BG0000280**

Зоната е с обща площ 67.64 хектара.

Местоположение: гр. Елена и с. Блъсковци, Община Елена; гр. Златарица, с. Горско ново село и с. Родина, Община Златарица; с. Джулоница, Община Лясковец.

Предмет на опазване

Природни местообитания: 91E0* Алувиални гори с *Alnus glutinosa* и *Fraxinus excelsior* (*Alno-Pandion*, *Alnion incanae*, *Salicion albae*), 6430 Хидрофилни съобщества от високи треви в равнините и в планинския до алпийския пояс, 9180* Смесени гори от съюза *Tilio-Acerion* върху сипеи и стръмни склонове, 91G0* Панонски гори с *Quercus petraea* и *Carpinus betulus*, 91M0 Балкано-панонски церово-горунови гори.

Бозайници: Видра (*Lutra lutra*), *Европейски вълк (*Canis lupus*), Добруджански (среден) хомяк (*Mesocricetus newtoni*), Лалугер (*Spermophilus citellus*), Пъстър пор (*Vormela peregusna*).

Земноводни и влечуги: Червенокоремна бумка (*Bombina bombina*), Жълтокоремна бумка (*Bombina variegata*), Ивичест смок (*Elaphe quatuorlineata*), Обикновена блатна костенурка (*Emys orbicularis*), Шипобедрена костенурка (*Testudo graeca*), Шипоопашата костенурка (*Testudo hermanni*), Голям гребенест тритон (*Triturus karelinii*).

Риби: Черна (балканска) мряна (*Barbus meridionalis*), Европейска горчивка (*Rhodeus sericeus amarus*), Балкански щипок (*Sabanejewia aurata*).

Безгръбначни: Бисерна мида (*Unio crassus*), Обикновен сечко (*Cerambyx cerdo*), Бръмбар рогач (*Lucanus cervus*), Буков сечко (*Morimus funereus*), *Алпийска розалия (*Rosalia alpina*), Ивичест теодокус (*Theodoxus transversalis*).

Скалната основа на защитената зона е съставена от варовици и мергели. Две трети от течението на реката преминава през открити площи, а останалата ѝ част през гористи полуалпийски и планински райони. Характерни за нея са голямата денивелация и бързите течения. В началото си речното корито е скалист и тясно. Районът около реката след Златарица е по-равнинен и горите са по-малко от тези преди Златарица.

Основните заплахи за защитената зона включват замърсяване на водата, изсичане на крайречната растителност, прекъсване на достъпа чрез препятствия като бентове и др., отклоняване на води при маловодие и браконьерство. Необходимо е да се спре замърсяването и да се наложи строг контрол върху сечта.

➤ **33 „Стара река” BG0000279**

Стара река се намира в южна България и е ляв приток на река Марица. Тя завива на юг в плитка и широка долина. Дълга е 43,9 км., има малки притоци и често пресъхва. Водите ѝ се използват за напояване. Скалната основа на защитената зона е съставена от варовици и мергели. 50 % от реката преминава през открити площи, а останалата ѝ част през гористи полупланински райони. Защитената зона пресича първокласния път Варна-София. Характерни за реката са относително голямата денивелация и бързото течение. Коритото в горната част на реката е тясно и скалист.

Площта на зоната е 146.17 хектара.

В предмета и целите за опазване на защитена зона “Стара река” BG0000279 са посочени следните хабитати от приложение I на Директива 92/43/ЕЕС: 6430 Хидрофилни съобщества от високи треви в равнините и в планинския до алпийския пояс; 9180* Смесени гори от съюза *Tilio-Acerion* върху сипеи и стръмни склонове; 91E0* Алувиални гори с *Alnus glutinosa* и *Fraxinus excelsior* (*Alno-Pandion*, *Alnion incanae*, *Salicion albae*); 91G0* Панонски гори с *Quercus petraea* и *Carpinus betulus*; 91M0 Балкано-панонски церово-горунови гори; 91W0 Мизийски букови гори; 91Z0 Мизийски гори от сребролистна липа. За защитената зона не са посочени консервационно значими растителни видове.

Предмет на опазване в защитените зони са следните консервационно значими животински видове включени в Приложение II на Директива 92/43/ЕЕС: малък подковонос (*Rhinolophus hipposideros*); видра (*Lutra lutra*); голям подковонос (*Rhinolophus ferrumequinum*); добруджански

(среден) хомяк (*Mesocricetus newtoni*); дългокрил прилеп (*Miniopterus schreibersi*); дългоух нощник (*Myotis bechsteini*); европейски вълк (*Canis lupus*); лалугер (*Spermophilus citellus*); остроух нощник (*Myotis blythii*); пъстър пор (*Vormela peregusna*); трицветен нощник (*Myotis emarginatus*); червенокоремна бумка (*Bombina bombina*); жълтокоремна бумка (*Bombina variegata*); ивичест смок (*Elaphe quatuorlineata*); обикновена блатна костенурка (*Emys orbicularis*); шипобедрена костенурка (*Testudo graeca*); шипоопашата костенурка (*Testudo hermanni*); голям гребенест тритон (*Triturus karelinii*); черна (балканска) мряна (*Barbus meridionalis*); обикновен щипок (*Cobitis taenia*); европейска горчивка (*Rhodeus sericeus amarus*); балкански щипок (*Sabanejewia aurata*); ручеен рак (*Austropotamobius torrentium*); бисерна мида (*Unio crassus*); обикновен сечко (*Cerambyx cerdo*); бръмбар рогач (*Lucanus cervus*); буков сечко (*Morimus funereus*); алпийска розалия (*Rosalia alpina*); ивичест теодоксус (*Theodoxus transversalis*).

На територията на защитената зона редовно срещани се мигриращи видове птици са 23 на брой.

Основните заплахи за защитената зона са свързани със замърсяване на водата, изсичане на крайречната растителност, прекъсване на достъпа чрез препятствия като бентове, отклоняване на води при маловодие, и браконьерство. Необходимо е да се преустанови замърсяването на водата и да се наложи строга забрана върху сечта.

➤ **33 „Река Янтра” BG0000610**

Площта на зоната е 138 998,825 дка

Предмет на опазване в защитена зона BG0000610 „Река Янтра”

Типове природни местообитания по чл. 6, ал. 1, т. 1 от Закона за биологичното разнообразие:

1530* Панонски солени степи и солени блата

3150 Естествени еутрофни езера с растителност от типа *Magnopotamion* или *Hydrocharition*

3260 Равнинни или планински реки с растителност от *Ranunculion fluitantis* и *Callitriche-Batrachion*

3270 Реки с кални брегове с *Chenopodion rubri* и *Bidention* р.р.

6110 * Отворени калцифилни или базифилни тревни сообщества от *Alysso-Sedion albi*

6210 * Полуестествени сухи тревни и храстови сообщества върху варовик (*Festuco-Brometalia*) (*важни местообитания на орхидеи)

6240 * Субпанонски степни тревни сообщества

6250* Панонски льосови степни тревни сообщества

6430 Хидрофилни сообщества от високи треви в равнините и в планинския до алпийския пояс

6510 Низинни сенокосни ливади

8210 Хазмофитна растителност по варовикови скални склонове

8310 Неблагоустроени пещери

9180 * Смесени гори от съюза *Tilio-Acerion* върху сипеи и стръмни склонове

91E0* Алувиални гори с *Alnus glutinosa* и *Fraxinus excelsior* (*Alno-Pandion*, *Alnion incanae*, *Salicion albae*)

91F0 Крайречни смесени гори от *Quercus robur*, *Ulmus laevis* и *Fraxinus excelsior* или *Fraxinus angustifolia* покрай големи реки (*Ulmenion minoris*)

91G0 * Панонски гори с *Quercus petraea* и *Carpinus betulus*

91H0 * Панонски гори с *Quercus pubescens*

91I0 * Евро-сибирски степни гори с *Quercus spp.*

91M0 Балкано-панонски церово-горунови гори

91W0 Мизийски букови гори,

91Z0 Мизийски гори от сребролистна липа.

Местообитания на видове по чл. 6, ал. 1, т. 2 от Закона за биологичното разнообразие:

БОЗАЙНИЦИ: Видра (*Lutra lutra*), Лалугер (*Spermophilu scitellus*), Пъстър пор (*Vormela peregusna*), Добруджански (среден) хомяк (*Mesocricetus newtoni*), *Европейски вълк (*Canis lupus*), Голям подковонос (*Rhinolophus ferrumequinum*), Остроух нощник (*Myotis blythii*), Широкоух прилеп (*Barbastella barbastellus*), Дългокрил прилеп (*Miniopterus schreibersii*), Дългопръст нощник (*Myotis capaccinii*), Трицветен нощник (*Myotis emarginatus*), Дългоух нощник (*Myotis bechsteinii*);

ЗЕМНОВОДНИ И ВЛЕЧУГИ: Червенокоремна бумка (*Bombina bombina*), Жълтокоремна бумка (*Bombina variegata*), Обикновена блатна костенурка (*Emys orbicularis*), Шипобедрена костенурка (*Testudo graeca*), Шипоопашата костенурка (*Testudo hermanni*), Добруджански тритон (*Triturus dobrogicus*), Голям гребенест тритон (*Triturus karelinii*), Пъстър смок (*Elaphe sauromates*);

РИБИ: Карагъоз (Дунавска скумрия) (*Alosa immaculata*), Распер (*Aspius aspius*), Черна (балканска) мряна (*Barbus meridionalis*), Обикновен щипок (*Cobitis taenia*), Белопера кротушка (*Gobio albiguttatus*), Балканска кротушка (*Gobio kessleri*), Балканска кротушка (*Gobio uranoscopus*), Високотел бибан (*Gymnocephalus baloni*), Ивичест бибан (*Gymnocephalus schraetzer*), Вион (*Misgurnus fossilis*), Сабица (*Pelecus cultratus*), Европейска горчивка (*Rhodeus sericeus amarus*), Балкански щипок (*Sabanejewia aurata*), Малка вретенарка (*Zingel streber*), Голяма вретенарка (*Zingel zingel*), Украинска минога (*Eudontomyzon mariae*), Голям щипок (*Cobitis elongata*);

БЕЗГРЪБНАЧНИ: Бисерна мида (*Unio crassus*), Лицена (*Lycaena dispar*), Бръмбар рогач (*Lucanus cervus*), *Алпийска розалия (*Rosalia alpina*), Обикновен сечко (*Cerambyx cerdo*), Буков сечко (*Morimus funereus*), *Ручеен рак (*Austropotamobius torrentium*), Ценагрион (*Coenagrion ornatum*), Ивичест теодоксус (*Theodoxus transversalis*).

Зоната е обявена с цел:

1. Опазване на типовете природни местообитания, посочени в т. 2.1, местообитанията на посочени в т. 2.2 видове, техните популации и разпространение в границите на зоната за постигане и поддържане на благоприятното им природозащитно състояние;

2. Подобряване при необходимост на състоянието на типове природни местообитания, посочени в т. 2.1, и на местообитания на видовете, посочени в т. 2.2;

3. Възстановяване при необходимост на типове природни местообитания, посочени в т. 2.1, местообитания на посочени в т. 2.2 видове и техните популации.

Режим на дейности:

1. Забранява се въвеждане на неместни растителни видове в ливади, пасища, мери, естествени водни обекти, блата, мочурища и дерета, както и умишлено внасяне на чужди видове;

2. Забранява се употребата на минерални торове в ливади, пасища, мери и горски територии, както и на продукти за растителна защита и биоциди освен разрешените за биологично производство и при каламитет, епифитотия, епизоотия или епидемия;

3. Забранява се движение на МПС извън съществуващи пътища (вкл. горски, селскостопански, ведомствени такива) в неурбанизирани територии освен за провеждане на селскостопански, горскостопански, аварийни и контролни дейности или по предварително съгласувани по съответния ред маршрути;

4. Забранява се промяната на начина на трайно ползване, разораването, залесяването и превръщането в трайни насаждения на ливади, пасища, мери, мочурища, както и на други тревни площи (обработваеми земи, които не са включени в сеитбооборот 5 или повече години) в границите на местообитания по т. 2.1, при ползването на земеделските земи като такива;

5. Забранява се разораване и залесяване на поляни и други естествени открити пространства в горските територии в границите на негорските природни местообитания по т. 2.1;

6. Забранява се премахване на характеристики на ландшафта (синори, жизнени единични и групи дървета, защитни горски пояси, каменни огради и живи плетове) при ползването на земеделските земи като такива;

7. Забраняват се промени в хидрологичния режим чрез отводняване, коригиране, преграждане с диги в границите на водозависимите природни местообитания; изключения се допускат в урбанизирани територии, при бедствия и аварии или за дейности, подобряващи природозащитното състояние на местообитанията по т. 2.1;

8. Забранява се усвояване на повече от 30% от средногодишния отток на р. Янтра и притоците ѝ за ВЕЦ, намиращи се в процедура по издаване или продължаване на действието на разрешително по Закона за водите към датата на издаване на заповедта;

9. Забранява се съгласуване на инвестиционни предложения за нови ВЕЦ, вкл. чрез надграждане и/или реконструкция на съществуващи бендове, прагове и други съоръженията, изгубили първоначалното си предназначение, с изключение на тези, за които е започнала процедура за съгласуването им по реда на глава шеста от Закона за опазване на околната среда и/или чл. 31 от Закона за биологичното разнообразие;

10. Забранява се съгласуване на строителството на ветрогенератори и фотоволтаици извън урбанизирани територии освен като собствени източници на електрическа енергия и с изключение на тези, за които е започнала процедура за съгласуването им по реда на глава шеста от Закона за опазване на околната среда и/или чл. 31 от Закона за биологичното разнообразие;

11. Забранява се търсене и проучване на общоразпространени полезни изкопаеми (строителни и скалнооблицовъчни материали), разкриване на нови и разширяване на концесионните площи за добив на общоразпространени полезни изкопаеми (строителни и скалнооблицовъчни материали); забраната не се прилага в случаите, в които към датата на обнародване на заповедта в „Държавен вестник“ има започната процедура за предоставяне на разрешения за търсене и/или проучване и/или за предоставяне на концесия за добив по Закона за подземните богатства (ЗПБ) и по Закона за концесиите, или е започнала процедура за съгласуването им по реда на глава шеста от Закона за опазване на околната среда и/или чл. 31 от Закона за биологичното разнообразие, или е подадено заявление за регистриране на търговско откритие;

12. Забранява се чупене, повреждане, събиране и/или преместване на пещерни и скални образувания.

➤ 33 „Търновски височини“ BG0000213

Площта на зоната е 4432.18 хектара.

В предмета и целите за опазване на защитена зона “Търновски височини” BG0000213 са посочени следните хабитати от Приложение I на Директива 92/43/ЕЕС: 6110* Отворени калцифилни или базифилни тревни съобщества от *Alyso-Sedion albi*; 6210* Полуестествени сухи тревни и храстови съобщества върху варовик (*Festuco-Brometalia*) (*важни местообитания на орхидеи); 6430 Хидрофилни съобщества от високи тревни в равнините и в планинския до алпийския пояс; 8210 Хазмофитна растителност по варовикови скални склонове; 8310 Неблагоустроени пещери; 91G0* Панонски гори с *Quercus petraea* и *Carpinus betulus*; 91H0* Панонски гори с *Quercus pubescens*; 91M0 Балкано-панонски церово-горунови гори; 91Z0 Мизийски гори от сребролистна липа.

Предмет на опазване в защитените зони са следните консервационно значими видове включени в Приложение II на Директива 92/43/ЕЕС:

Животни - малък подковонос (*Rhinolophus hipposideros*); видра (*Lutra lutra*); голям нощник (*Myotis myotis*); голям подковонос (*Rhinolophus ferrumequinum*); добруджански (среден) хомяк (*Mesocricetus newtoni*); дългокрил прилеп (*Miniopterus schreibersi*); дългопръст нощник (*Myotis capaccinii*); европейски вълк (*Canis lupus*); лалугер (*Spermophilus citellus*); остроух нощник (*Myotis blythii*); подковонос на Мехели (*Rhinolophus mehelyi*); пъстър пор (*Vormela peregusna*); средиземноморски подковонос (*Rhinolophus blasii*); трицветен нощник (*Myotis emarginatus*); широкоух прилеп (*Barbastella barbastellus*); южен подковонос (*Rhinolophus euryale*); червенокоремна

бумка (*Bombina bombina*); жълтокоремна бумка (*Bombina variegata*); ивичест смок (*Elaphe quatuorlineata*); обикновена блатна костенурка (*Emys orbicularis*); шипобедрена костенурка (*Testudo graeca*); шипоопашата костенурка (*Testudo hermanni*); голям гребенест тритон (*Triturus karelinii*); черна (балканска) мряна (*Barbus meridionalis*); обикновен щипок (*Cobitis taenia*); балканска кротушка (*Gobio kessleri*); балканска кротушка (*Gobio uranoscopus*); европейска горчивка (*Rhodeus sericeus amarus*); балкански щипок (*Sabanejewia aurata*); бисерна мида (*Unio crassus*); калиморфа (*Callimorpha quadripunctaria*); лицена (*Lycaena dispar*); обикновен сечко (*Cerambyx cerdo*); бръмбар рогач (*Lucanus cervus*); буков сечко (*Morimus funereus*); алпийска розалия (*Rosalia alpina*); ивичест теодоксус (*Theodoxus transversalis*).

Растения: обикновена пърчовка (*Himantoglossum caprinum*).

В района се срещат 25 вида мигриращи птици. Защитената зона е представена от карстови ландшафти.

Основната дейност оказваща въздействие върху местообитанията е сечта, водеща до промяна на видовия състав. Появяват се култури от черен бор. Районът е силно урбанизиран и има тенденция към увеличаване на строителството, особено в покрайнините на населените места. Влияние оказва и интензивната туристическа дейност. Част от територията попада в зона за военни обучения. Макар и слабо, има въздействие и от активната паша.

В Доклада за ЕО ще се извърши подробна характеристика и анализ на защитените територии и зони на територията на Община Лясковец, като представянето на съществуващото състояние ще завърши с обобщена оценка на състоянието по този компонент. Съгласно чл. 31, ал. 4 от ЗБР и чл. 34, ал. 1 от Наредбата за условията и реда за извършване на оценка за съвместимостта на планове, програми, проекти и инвестиционни предложения с предмета и целите на опазване на защитените зони, приета с ПМС № 201 от 31.08.2007 г. (Наредбата за ОС), като отделно приложение към Доклада за ЕО ще бъде разработен Доклад за Оценка за степента на отрицателно въздействие на ОУП Община Лясковец върху предмета и целите на опазване в посочените защитени зони.

7. Биологично разнообразие

Растителност

Територията на община Лясковец попада в Севернобългарския фитогеографски район, който обхваща Лудогорието, Предбалкана и Стара планина. В този район преобладава средноевропейската широколистна растителност, представена от дъб, габър и бук. На горната граница на бука са запазени и иглолистни гори и хвойнови храсти, а във високите билни части на Стара планина е развита тревната растителност.

Според хоризонталното зонироване на растителността територията на община Лясковец попада в най-обширната Средноевропейската зона, която обхваща части от Дунавската равнина, Предбалкана, Старопланинската област, Краищенско - Средногорската област. В нея преобладаващият растителен тип са широколистните листопадни гори. С най-значим дял са дъбовите гори от цер, благун, габър, полският бряст, полският клен, горун. От храстите широко са представени трънка, драка, леска, а от тревистите - белизма, трескот и др.

Животински свят

Според биогеографско райониране на България (Груев, 1988), територията на община Лясковец попада в границите Севернобългарски район, Предбалкански подрайон. Простира се като успоредна на Стара планина ивица, като включва и ниските части на планината в пределите на габър-дъбовия пояс. Характеризира се с изключително разнообразна пещерна фауна, богата на ендемични видове.

Районът обхваща целия Предбалкан и Стара планина. Най-важната особеност на фауната в този район е доминирането на северните фаунистични форми; в района на Предбалкана, където попада значителна част от територията на Община Лясковец, преобладават горските обитатели. Тук се срещат високопланински фаунистични видове - дива коза, алпийска гарга, врана, орел, различни видове от представителите на влечугите – напр. усойница, земноводни видове - пъстър дъждовник и алпийски тритон.

В Доклада за ЕО подробно ще се разгледат представителите на растителния и животински свят на територията на община Лясковец.

8. Културно-историческо наследство

Културното наследство обхваща нематериалното и материалното недвижимо и движимо наследство като съвкупност от културни ценности, които носят историческа памет и национална идентичност.

На територията на община Лясковец е съхранено недвижимо културно-историческо наследство, което заедно с природно-географските дадености представлява определен ресурс с изявен научно-познавателен, възпитателен и стопански потенциал. Този потенциал наред с културно-историческото наследство на прилежащите територии и близостта с гр. Велико Търново и с. Арбанаси дава възможност за включване в мрежата на туристическите маршрути.

По отношение недвижимите културни ценности, съхранявани в границите на населени места: с най-висока степен на концентрация и с най-изявени ценностни характеристики е това в общинския център - гр. Лясковец. В него е представен набор от архитектурни и исторически паметници на културата, които са концентрирани в териториално обособени и относително съхранени урбанистични структури.

В границите на останалите населени места в общината под законова защита като паметници на културното наследство (декларирани и обявени) са поставени отделни (единични) обекти, основно архитектурно-строителни паметници, художествени паметници - местните църкви, както и несъществен брой исторически паметници на културното наследство в отделните населени места.

Движимото културно-историческо наследство на територията е събрано, опазено и експонирано в местния музей. В гр. Лясковец се намира единственият по рода си музей, посветен на градинарството и зеленчукопроизводството, разположен в най-атрактивната част на града - "Ланджов двор", в красива стара къща - паметник на културата от Възрожденската епоха.

Културно-историческо богатство на общината се допълва от нематериалното наследство, представено чрез богатите и жизнени етнографски ценности - обичаи, традиционни занаяти и фолклор

В общината развиват дейност шест читалища - във всяко от населените места. Читалищата разполагат с библиотеки, а децата се обучават в музикални школи, курсове по чужди езици и танцови състави. Самодейни театрални състави, групи за автентичен фолклор и стари градски песни дават възможност за участие на възрастното население в културния живот на общината

В Доклада за екологична оценка ще се направи подробен анализ на регистрираните обекти на културата /археологически, исторически, архитектурни/ и тяхното отношение към устройството на територията от позициите на опазването на околната среда.

9. Фактори, които замърсяват или увреждат околната среда

9.1. Опасни вещества

В доклада ще се разгледа употребата и съхранението на опасни вещества на територията на Община Лясковец.

9.2. Отпадъци

Всички населени места в общината имат организирано събиране и извозване на битовите отпадъци и пълно оборудване със съдове за събирането им. Община Лясковец ползва депото за битови отпадъци на община Велико Търново в местността „Стублица“ край с. Шереметя.

Замърсени с отпадъци терени има в град Лясковец, в покрайнините му, покрай пътища, по бреговете на р. Янтра, р. Джулюнска и дерета на територията на общината.

С Решение № 40 от 26.01.2012 г. Общински съвет - Лясковец е актуализирал „Програма за управление на дейностите по отпадъците на територията на Община Лясковец за периода 2010 – 2014 г.". В нея са отразени всички мерки и действия, касаещи управлението на отпадъците и подобряването на екологичната обстановка в населените места.

С Решение № 485/31.07.2014 г. на Общински съвет - Лясковец е приета Наредба за управление на отпадъците на територията на община Лясковец. Тази наредба урежда екологосъобразното управление на отпадъците на територията на общината като съвкупност от права и задължения, решения, действия и дейности на физическите и юридическите лица и едноличните търговци, свързани с образуването и третирането на отпадъци, както и контрола върху тези дейности. Тя има за цел да се предотврати или намали вредното въздействие върху човешкото здраве и околната среда, като това се осъществява в съответствие с изискванията на действащите нормативни актове. Наредбата регламентира извършването на дейностите по изхвърлянето, събирането, включително разделното, транспортирането, претоварването, оползотворяването и обезвреждането на следните видове отпадъци на територията на община Лясковец:

- битови отпадъци, включително биоотпадъци и биоразградими отпадъци;
- строителни отпадъци;
- опасни битови отпадъци – негодни за употреба батерии и акумулатори (НУБА), газоразрядни лампи и електронно-лъчеви тръби, както и други опасни отпадъци, образувани от физически лица;
- масово разпространени отпадъци – опаковки, излезли от употреба моторни превозни средства (ИУМПС), отработени моторни масла и отпадъчни нефтопродукти, излезли от употреба гуми (ИУГ), излязло от употреба електрическо и електронно оборудване (ИУЕЕО) и др.;
- отпадъци от черни и цветни метали (ОЧЦМ).

В следващата таблица е представена информация за количеството битови отпадъци, генерирани на територията на община Лясковец за периода 2008 – 2014 г.:

Таблица 3: Количества битови отпадъци, генерирани на територията на община Лясковец за периода 2008 – 2014 г.

Година	2008	2010	2012	2013	2014
Количество БО, тона	7485	10376	6766	2857	2680

Източник: Регионална програма за управление на отпадъците 2014 – 2020 г.

Сметосъбирането и сметоизвозването на територията на общината се извършва от фирма ДЗЗД „Рисайлинг енд Уейст Калекшън“ - Русе. Наличните контейнери за събиране на битови отпадъци в общината към 2014 г. по видове, обем и брой са представени в следващата таблица:

Таблица 4: Наличните контейнери за събиране на битови отпадъци в общината към 2014 г. по видове, обем и брой

№	Вид съдове	Обем (m³)	Брой
1	Контейнери метални за сгурия и пепел	---	100
2	Контейнери тип „Бобър“ – метални	1,1	637
3	Поцинковани кофи тип „Мева“ – метални	0,11	1465
4	Кофи пластмасови	0,24	450
5	Контейнери за разделно събиране на отпадъци от опаковки пластмасови тип „Бобър“ и тип “Ракла“	1,1	75

Източник: Регионална програма за управление на отпадъците 2014 – 2020 г.

Община Лясковец има сключени договори за рециклиране и оползотворяване на масово

разпространени отпадъци с фирмите „МАВЕЛ ПРИМ“ ЕООД и „МЕГА - МД“ ЕООД.

Община Лясковец не разполага с депо за строителни отпадъци. Депонирането на строителни отпадъци и земни маси се осъществява самостоятелно от всеки инвеститор или гражданин, който си организира сам извозването на строителните отпадъци, като се свързва с фирма, притежаваща съответното разрешително по чл. 35 от ЗУО и заплаща определена цена на тон отпадък и извозване до определеното за целта място.

Община Лясковец участва в създаденото регионално сдружение „За чисти селища“ с цел изграждане на регионална система за управление на отпадъците в регион Велико Търново. Основен приоритет на това сдружение в дейността по отпадъците е изграждането на „Регионално депо за битови отпадъци“ за общините В. Търново, Г. Оряховица, Лясковец, Елена, Златарица и Стражица.

Община Лясковец е включена в *Регионалната програма за управление на отпадъците регион Велико Търново 2014 – 2020 г. за общините Велико Търново, Горна Оряховица, Лясковец, Елена, Златарица и Стражица.*

В Доклада за ЕО подробно ще се разгледа цялостната дейност по третиране и транспортиране на генерираните на територията на общината отпадъци по вид и количества: битови, строителни, производствени, опасни, начин на събиране и третиране в т.ч. и на специфични отпадъчни потоци, третиране, оползотворяване, обезвреждане /в т.ч. депониране/ и др.

9.3. Рискови енергийни източници - шум, вибрации, радиации

Източници на шум от транспорт

Основни източници на шум в населените места са транспортните средства. Интензивният автомобилен трафик е основния фактор, който влияе върху акустичната среда. Автотранспортният шум е в пряка зависимост от интензивността на движението, скоростта и структурата на транспортния поток, пропускателната способност на пътните артерии, възрастта на автомобилния парк, вида и качеството на пътната настилка, ситуационното и нивелентно разположение на пътя и характера на терена встрани от него.

Основният шумов фон се създава от автомобилите – леки и товарни и тези на масовия градски транспорт. През последните години в резултат на масовия внос на автомобили предимно „втора употреба“ автомобилният парк е основно подменен. Въпреки че повечето от автомобилите са втора употреба, нивото на излъчвания от тях шум е значително по-ниско от използваните преди това, но същевременно техният брой се увеличава интензивно.

Източници на шум от битов характер

На второ място са локалните източници на шум и шум от битов характер – строителни и ремонтни дейности, товаро-разтоварни работи, събиране на сметта, игри на деца (училища, детски градини, детски площадки), разговори, викове и др.

Следващият по значение фактор, който влияе върху акустичната среда на града, е шумът, излъчван от заведенията за обществено хранене, увеселителните заведения, различните сервиси и авторемонтните работилници, разположени в непосредствена близост до жилищните сгради.

Индустриален шум

Шумът от производствените дейности засега е на трето място. В голямата си част те са обособени в промишлените зони и/или са извън границите на населените места. Цялата промишлена зона на град Лясковец е разположена около гарата, тъй като железопътната линия играе благоприятно въздействие върху производствения процес чрез подвозване на суровини и извозване на готовата продукция. На територията на общината към момента функционират около 15 производствени предприятия в отделните сектори на икономиката с различен капацитет и брой заети служители.

На този етап няма данни за проведени измервания на шумовите характеристики в населените места на община Лясковец съгласно регламентираната „Система за контрол, ограничаване и намаляване на комуналния шум в населените места“, създадена и ръководена от МЗ. По информация

на РЗИ-Велико Търново на територията на община Лясковец няма пунктове за мониторинг на транспортния шум.

За осъществяване ефективен контрол на шума, излъчван от промишлени инсталации и съоръжения, съгласно разпоредбите на Закона за защита от шума в околната среда РИОСВ-Велико Търново осъществява контрол по график, прилагайки утвърдената от Министъра на ОСВ „Методика за определяне на общата звукова мощност, излъчвана в околната среда от промишлено предприятие и определяне на нивото на шума в мястото на въздействие“. Според годишните доклади на РИОСВ-Велико Търново за състоянието на околната среда през последните години при извършените контролни измервания по отношение на шумови емисии не се констатира надвишаване на граничните стойности съгласно Наредба № 6 от 26.06.2006 г. на МЗ и МОСВ за показателите за шум в околната среда, отчитащи степента на дискомфорт през различните части на денонощието, граничните стойности на показателите за шум в околната среда, методите за оценка на стойностите на показателите за шум и на вредните ефекти от шума върху здравето на населението. На този етап няма конкретна информация за проведени контролни измервания след 2011 г. на територията на община Лясковец.

Съгласно изискванията на Наредба № 54 от 13 декември 2010 г. на МЗ и МОСВ за дейността на националната система за мониторинг на шума в околната среда и за изискванията за провеждане на собствен мониторинг и предоставяне на информация от промишлените източници на шум в околната среда три промишлени предприятия на територията на община Лясковец през последните години (в периода 2010 – 2013 г. по информация от ИАОС) са извършили собствени периодични измервания на шума, излъчван в околната среда. Това са „Кехлибар“ ООД, „Геран 99“ ЕООД и „Аркус“ АД. От представените протоколи не е установено ниво на шум над допустимите стойности.

Йонизиращите лъчения обуславят радиационната обстановка в даден район. Радиационното състояние на околната среда се контролира чрез измервания на естествения радиационен (наречен „гама“) фон, а също така и чрез оценяване съдържанието на естествените радионуклиди Уран-238, Радий-226, Торий-232, Калий-40 и други в различните компоненти на околната среда. С това са ангажирани Министерството на околната среда и водите, Министерството на здравеопазването, Националният център по радиобиология и радиационна защита и други институции чрез своите регионални поделения. Радиационното състояние на околната среда се контролира чрез постоянната мрежа за радиологичен мониторинг на околната среда, извършван от ИАОС чрез Регионалните лаборатории. Един пункт от територията на община Лясковец е включен в мрежата за радиологичен мониторинг – с. Джулюница. Извършените измервания на радиационния гама-фон и анализи на проби от района през последните години не установяват отклонения от характерните фоновы стойности за региона. На територията на община Лясковец не се извършват производствени и други дейности, източници на радиационно замърсяване и не е констатирано надфоново радиационно натоварване на околната среда.

Нейонизиращи лъчения: През последните години се наблюдава неимоверно нарастване на броя и видовете източници на електрически и магнитни полета (ЕМП), използвани в бита, за производствени, медицински, търговски и др. цели. Такива са радиото, телевизията, мобилните телефони, компютрите, различните видове електродомашински уреди, в т.ч. микровълновите печки, радары и др.

На територията на община Лясковец съществуват многобройни източници на ЕМП, които дори не са картотекирани. Основен проблем е многообразието както на експлоатираните телекомуникационни системи, така и на ползвателите – ведомства, фирми (частни и държавни), а също така и тяхната динамика, във функционален и териториален аспект.

Мониторинг на електромагнитните полета в жилищни територии се осъществява от РЗИ-Велико Търново. Целта на мониторинга е да се установи съответствието на нивата на електромагнитните полета в обследваните обекти с действащите норми и изисквания на Наредба № 9 от 1991 г. на МЗ и МОСВ за пределно допустимите нива на електромагнитни полета в населени територии и определяне на хигиенно-защитни зони около излъчващи обекти (ДВ бр. 35/1991 г.; изм. ДВ бр. 8 от 22 януари 2002 г.). При проведените през 2015 г. измервания не са установени наднормени

нива на ЕМП на територията на област Велико Търново. В района на община Лясковец не са провеждани измервания на ЕМП.

В Доклада за ЕО ще се анализира съществуващото състояние по отношение на източниците на шум, вибрации и радиации, местоположение, характер и степен на въздействие на различните източници, гранични стойности на шумови нива за различните територии, оценка на доминиращите за общината и населените места видове вредни физични фактори.

10. Здравно-хигиенни аспекти на околната среда

В точката ще се направи оценка на здравния риск, която следва да отразява аспектите на човешкото здраве от въздействието върху околната среда и характеризираните източници на вредно въздействие от реализацията на Общ устройствен план на община Лясковец. Съществуващото състояние ще се използва за анализ и оценка на здравните социално-икономически въздействия от плана, който от своя страна е база за определяне на ефективността на прогнозните мерки за профилактика на възможното неблагоприятно влияние на околната среда върху здравето на населението.

11. Евентуално развитие на компонентите и факторите на околната среда без прилагане на плана

Оценката ще бъде представена за всички компоненти и фактори на околната среда по отделно.

III. Характеристика на околната среда за територии и обекти, които могат значително да бъдат засегнати

В точката ще бъдат идентифицирани вероятните засегнати територии и зони в резултат от прилагането на плана. Специално внимание ще се обърне на зони и територии с особен статут - защитени зони по Закона за биологичното разнообразие, защитени територии по Закона за защитените територии, зони за защита на водите, обекти, подлежащи на здравна защита, обекти на културно историческото наследство и др.

IV. Съществуващи екологични проблеми, установени на различно ниво, имащи отношение към плана, включително отнасящи се до райони с особено екологично значение

Ще бъде извършен анализ и оценка на съществуващите екологични проблеми, установени на различно ниво. В резултат на анализа, ще бъдат направени и основни изводи за екологичните проблеми, за чието разрешаване ще допринесе прилагането на новия ОУП на община Лясковец. Също така ще бъдат направени изводи за възможността определени съществуващи екологични проблеми да се задълбочат в резултат от прилагането на плана.

V. Цели на опазване на околната среда на национално равнище, имащи отношение към плана и начинът, по който тези цели и всички екологични съображения са взети под внимание по време на разработването на плана

Ще се опишат целите по опазване на околната среда, залегнали в различни програми, планове и стратегии и начинът, по който те са взети предвид при разработването на план. Като основен критерий ще се ползват целите по опазване на околната среда залегнали в Националната стратегия за околна среда.

VI. Възможни значителни въздействия върху околната среда и факторите, които я увреждат и връзките между тях

В тази част ще бъдат анализирани възможните значителни въздействия върху околната среда в резултат от предвижданията на ОУП. При оценката на евентуалното въздействие върху околната среда ще се направят подробни анализи и оценка на предполагаемото въздействие върху отделните компоненти; ще се отчетат и вторичните, кумулативни, едновременни, краткосрочни, средносрочни и дългосрочни, постоянни и временни, положителни и отрицателни последици от осъществяването на предвижданията по плана. Ще се извърши прогнозна оценка за степента на здравния риск и възможността от възникване на неблагоприятно въздействие върху здравето на хората или околната среда, включително вследствие на аварии, размер и пространствен обхват на последствията /географски район и брой на населението, които е вероятно да бъдат засегнати/, ценност и уязвимост

на засегнатата територия /вследствие на особени естествени характеристики или културно-историческото наследство, превишаване на стандарти за качество на околната среда или пределни стойности, интензивно земеползване/, въздействие върху райони или ландшафти, които имат признат национален, общностен или международен статут на защита. Ще се предложат реални мерки за предотвратяване и редуциране на тези въздействия. При оценката на евентуалното въздействие от реализацията на предвидените с плана дейности върху околната среда ще се отчете и реалното въздействие на изградените обекти върху компонентите и факторите на околната среда.

Предполагамото въздействие ще бъде разгледано, анализирано и оценено в Доклада за ЕО по компоненти и фактори на околната среда.

В подточката, отнасяща се за човешкото здраве, ще бъдат подробно разгледани изискванията за здравна защита.

VII. Мерки, които са предвидени за предотвратяване, намаляване и възможно най-пълно отстраняване на неблагоприятните последици от осъществяването на плана върху околната среда

Ще бъдат представени таблично мерките, за предотвратяване, намаляване и възможно най-пълно отстраняване на неблагоприятните последици от осъществяването на плана за околната среда и човешкото здраве. Мерките ще бъдат мотивирани, в т.ч. и по отношение на очакваните резултати от прилагането им и ще бъдат представени като: мерки за отразяване в окончателния вариант на плана и мерки при прилагане на плана.

VIII. Мотиви за избор на разгледаните алтернативи и описание на методите за извършване на екологична оценка, включително трудностите по събиране на необходимата за това информация

В точката ще бъдат подробно разгледани алтернативите, като задължително ще бъде разгледана и „нулевата алтернатива”. Ще бъдат посочени съответните мотиви, които са довели до избора на разгледаните алтернативи.

Ще бъдат описани методите, използвани за разработване на ЕО, както и трудностите при събиране на необходимата за ЕО информация.

IX. Описание на необходимите мерки във връзка с наблюдението по време на прилагането на плана - срокове, отговорници, санкции

В точката ще бъде направено предложение за мерките и индикаторите по наблюдение и контрол на въздействието върху околната среда при прилагането на плана, в т. ч. срокове, отговорници, санкции. Мерките ще бъдат предвидени като част от общата система за наблюдение и контрол на програмата.

X. Източници на информация

В точката ще бъдат включени всички използвани източници на информация за изготвяне на доклада за екологична оценка.

XI. Приложения към доклада за екологична оценка

Под формата на приложения към доклада ще бъдат представени:

1. Справка за проведените консултации (съгласно утвърдена от Възложителя и компетентния орган по околна среда схема за провеждането им). Ще се използва следната таблична форма:

№ по ред	Ведомство, организация, с които са проведени консултации	Дата на получаване на становище	Изразени бележки, препоръки в становището	Приемане/неприемане на бележките, препоръките от възложителя на плана и експертите по ЕО и начин на отстраняването им в	Мотиви за приемане/неприемане на бележките, препоръките
----------	--	---------------------------------	---	---	---

				доклада	

2. Копия на всички постъпили становища в резултат на консултациите. При изготвяне на доклада за екологична оценка може да бъдат приложени и други документи, свързани с доклада за екологична оценка на плана.

3. Под формата на самостоятелно приложение ще бъде изготвено и представено нетехническо резюме на доклада за екологична оценка, изготвено на достъпен за обществеността език, в обем не по-малък от 10 на сто от обема на доклада.

4. Списък на експертите и ръководителя, изготвили доклада за ЕО - с подписи на съответния експерт срещу раздела, който е подготвил.

5. Декларации за независимост и компетентност на експертите по чл. 16, ал. 1 от Наредбата за условията и реда за извършване на екологична оценка на планове и програми.

Приложения:

1. Решение № 293 от 26.04.2013 г. на Общински съвет – Лясковец;
2. Становище с изх. № 2588 от 23.07.2013 г. на Директора на РИОСВ-Велико Търново;
3. Схеми по населени места, съгласно предварителния проект.

Дата: г.

Възложител:.....

/подпис/